

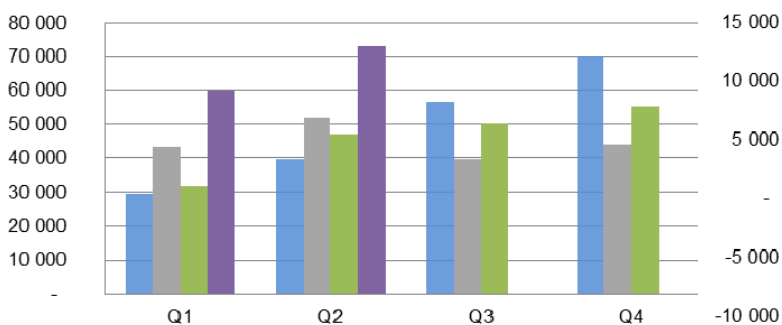
Delårsrapport Q2, januari-juni 2014

## Starkt första halvår med positiv utveckling och expansion

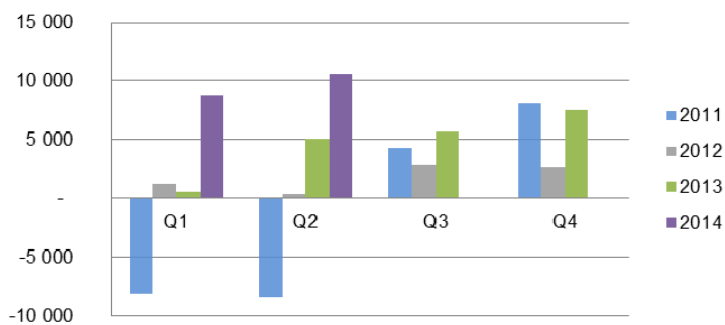


- Nettoomsättning för perioden uppgick till 132,7 (79,0) MSEK
- Rörelseresultat för perioden uppgick till 19,4 (5,3) MSEK
- Periodens resultat efter skatt uppgick till 15,1 (4,9) MSEK
- Resultat per aktie efter skatt uppgick till 3,44 (1,11) SEK
- Eget kapital per aktie uppgick till 19,1 (13,2) SEK
- Soliditeten uppgick till 25,3 (21,5) procent

Nettoomsättning, Koncernen



Rörelseresultat, Koncernen



### VD-kommentar

Andra kvartalet är en stark uppföljare av årets första kvartal. Andra kvartalet brukar vara lite lurigt då det ligger mellan vinter och sommar projekt, men i år har vi lyckats. Med en stabil orderstock både i Sverige och i Storbritannien och samtidigt som hela koncernen går bra, har det gett denna positiva effekt på kvartalet.

För entreprenad jobben i Sverige så är beläggningen god fram tills vi drar igång med snöprojekten. Större jobb under sommar och höst för våra svenska Railvac-maskiner är Hudiksvall - Harmånger, Boden-Bastuträsk samt Långsele - Anundsjö.

Entreprenad jobben på Liningen drog igång under juni månad med ett antal relingar och under augusti så startar entreprenaden Alingsås – Falköping som kommer att pågå under hösten. Försäljning och marknadsbearbetning pågår för liningar på både järnväg och väg. På väg har det resulterat i en första beställning som också kommer att utgöra demovisning för kunder inom avvattning på väg.

Den 27 maj så hade vi invigning av vår nya verkstad i Långsele där vi visade upp lokaler, verkstad, lager, lackerade lok samt entreprenadmaskiner. Många besökare var på plats och landshövding Bo Källstrand förrättade invigningen där Trafikverket också närvarade och höll ett anförande om ERTMS- utbyggnaden i Sverige. Verkstaden har en kapacitet som klarar det mesta inom ombyggnation och underhåll av lok och vagnar. Vi ser redan en positiv utveckling i form av beställningar på allt från lackering av lok, montage av radiostyrning, byte av banmotorer m.m.

På transportsidan så har vi haft en ökning på specialtransporter och en god beläggning under kvartalet för både lok och lokförare. Avtal är tecknat för långtidsuthyrning, 2 år, till Cargo Net av våra två, Euro 4000 lok.

Under juni månad var vi utställare på en mäsas i Long Marston, Storbritannien. På mässan hade vi en Railvac-arm som styrs med joy-sticks, så att kunder och besökare hade möjlighet att testköra. Många värdefulla beställare var på plats och de fick träffa både vår ledning och delar av de elever som går sin utbildning på Railcare Academy.

I nuläget är samtliga elever från Railcare Academy ute på praktik och snart drar nästa kull igång med start i oktober. Detta är en viktig pusselbit för att klara den expansion som vi är inne i.

I verkstaden i Skelleftehamn så är vår tredje engelskanpassade Railvac-maskin RA UK-3 färdigbyggd och besiktigad och kommer att rulla över till Storbritannien i mitten av september. Den kommer att gå i full drift från och med 1 oktober.

Ingen har väl kunnat undgå att det är valår och att järnvägsunderhållet är i fokus. En sak är i alla fall säker, järnvägsanläggningen i Sverige är sliten och i stort behov av upprustning.

### **Sammanfattning**

Vi går in i en höst med god beläggning, mycket produktion och med fortsatt fokus på försäljning och nya affärer. Expansion och utveckling i bolagen har den positiva utveckling som planerat. Med denna sammanfattning och ett starkt halvårsresultat, så ser hösten spännande ut.

### **Daniel Öholm**

VD

### **Försäljning och resultat för andra kvartalet**

Intäkter uppgick till 73,1 (47,2) MSEK. Rörelseresultatet blev 10,6 (5,0) MSEK.

### **Organisation**

Railcare-koncernen består av moderbolag Railcare Group AB (publ) med sju dotterbolag och ett intressebolag.

### **Personal**

Railcare har förstärkt sin personalstyrka med två personer.

Från och med den 1 april blev Adam Sundin Produktionsansvarig inom Railcare AB och Kim Lindberg började på Railcare Group AB för att arbeta med sälj och marknad, inledningsvis med fokus på vägtrummor i mellersta och södra Sverige.

Antal årsanställda inom koncernen uppgår till ca 100 personer.

### **Styrelse, VD och dess aktieinnehav**

Railcare Group AB:s styrelse och VD består av följande personer:

<b>Styrelse</b>		<b>Antal aktier</b>
Eric Hardegård	Ordförande	3 000
Ulf Marklund	Ledamot	796 281
Roger Sjögren	Ledamot	89 550
Robert Brännström	Ledamot	3 600
Tomas Säterberg	Ledamot	63 000
Daniel Öholm	VD	22 000

## Railcares aktie

Bolagets aktie finns listat hos AktieTorget under namnet RAIL.  
Den 30 juni 2014 var antalet aktier 4 380 389, fördelade på 1 143 aktieägare.

## Ägarstruktur

Fullständig ägarförteckning i Railcare Group AB (publ) per den 2014-06-30.

De tio största ägarna – röstmässigt:

Ägare	Antal aktier	Innehav (%)	Röster (%)	Marknadsvärde (KSEK)
Ulf Marklund via bolag	813 281	18,57	18,57	38 631
Leif Dahlqvist via bolag	778 431	17,77	17,77	36 975
Norra Västerbotten Fastighets AB	440 000	10,04	10,04	20 900
Emil Burén	168 028	3,84	3,84	7 981
Försäkringsbolaget Avanza Pension	143 406	3,27	3,27	6 812
Ålandsbanken AB	129 348	2,95	2,95	6 144
Bernt Larsson	101 101	2,31	2,31	4 802
Roger Sjögren	89 550	2,04	2,04	4 254
Ulf Sahlberg	67 500	1,54	1,54	3 206
Nordnet Pensionsförsäkring AB	64 098	1,46	1,46	3 045
<b>Summa de tio största ägarna</b>	<b>2 794 743</b>	<b>63,80</b>	<b>63,80</b>	<b>132 750</b>
<b>Summa övriga ägare</b>	<b>1 585 646</b>	<b>36,20</b>	<b>36,20</b>	<b>75 318</b>
<b>Summa 2014-06-30</b>	<b>4 380 389</b>	<b>100,00</b>	<b>100,00</b>	<b>208 068</b>

Fördelning av aktier i storleksklasser:

	Antal aktieägare	Antal AK	Innehav (%)	Röster (%)	Marknadsvärde (KSEK)
1 – 1000	937	255 010	5,82	5,82	12 113
1001 – 5000	143	325 646	7,43	7,43	15 468
5001 – 20000	36	345 394	7,89	7,89	16 406
20001 – 100000	20	880 744	20,11	20,11	41 835
100001 -	7	2 573 595	58,75	58,75	122 246
<b>Antal förvaltare med diff</b>	-				
<b>Summa 2014-06-30</b>	<b>1 143</b>	<b>4 380 389</b>	<b>100,00%</b>	<b>100,00%</b>	<b>208 068</b>

## Förändringar i aktieinnehav för Insynspersoner

Styrelseordförande Eric Hardegård har under perioden ökat sitt innehav med 1 200 aktier.  
Ledamot Tomas Säterberg har minskat sitt innehav med 10 000 aktier och därefter ökat sitt innehav med 4 641 aktier. VD Daniel Öholm ökade sitt innehav under perioden med 2 500 aktier.  
Efter periodens utgång har ledamot Ulf Marklund minskat sitt innehav med 17 000 st aktier och ledamot Robert Brännström har ökat sitt innehav med 3 000 st aktier. Likaså har Affärscontroller Håkan Pettersson ökat sitt innehav efter periodens utgång med 17 000 st aktier.

## Rapporttillfällen

Railcare kommer att lämna finansiella rapporter vid följande tillfällen:

Delårsrapport Q3  
Bokslutskommuniké 2014

Torsdag den 6 november 2014  
Torsdag den 26 februari 2015

## Redovisningsprinciper

Tillämpade redovisningsprinciper överensstämmer med årsredovisningslagen (1995:1554) och BFNAR 2012:1 Årsredovisning och koncernredovisning (K3).

Under 2014 är det första gången företaget tillämpar BFNAR 2012:1 Årsredovisning och koncernredovisning (K3). De korrigeringar som skett av jämförelseårets resultat- och balansräkningar när dessa omräknats i samband med övergången till BFNAR 2012:1 (K3) framgår nedan.

	Enligt fastställd resultaträkning Q2 2013	Justeringar vid övergång till BFNAR 2012:1	Omräknad resultaträkning Q2 2013
<b>RESULTATRÄKNINGEN</b>			
Avskrivningar av materiella och immateriella anläggningstillgångar	-7 718	276	-7 442 *
<b>Rörelseresultat</b>	<b>-7 718</b>		<b>-7 442</b>
<b>Periodens resultat</b>	<b>4 869</b>		<b>5 145</b>

\*Påverkan på fria vinstmedel per 31/12 2013 uppgår till 552 tkr.

## Granskningsrapport

Denna rapport har inte varit föremål för granskning av bolagets revisor.

28 augusti 2014  
Styrelsen i Railcare Group (publ)

**Kort om Railcare och dess målsättning**

Railcare Group AB (publ) är en koncern som erbjuder järnvägsbranschen systemlösningar inom vaccumteknik, trumrenovering och specialtransporter. Järnvägsbranschen befinner sig i en mycket positiv utveckling, med ökad persontrafik, snabb utveckling av kostnadseffektiva godstransporter samt ett stigande miljömedvetande och stora investeringsbehov där Railcare har unika möjligheter att leverera lösningar.

Railcares målsättning är att vara det ledande specialistföretaget inom den Skandinaviska marknaden då det gäller innovativa lösningar för entreprenader och transporter på järnväg. Vi skall vara ett energirikt och lönsamt företag som är bra för våra aktieägare. Vår lönsamhet skall vara bättre än snittet i järnvägsbranschen.

**För ytterligare information, vänligen kontakta:**

Daniel Öholm

VD

Tel. 070-528 01 83

[daniel.oholm@railcare](mailto:daniel.oholm@railcare)

## RESULTATRÄKNING - Koncernen

2014-01-01

2013-01-01

Belopp i kkr

2014-06-30

2013-06-30

*RÖRELSENS INTÄKTER*

Nettoomsättning	132 693	79 012
Övriga rörelseintäkter	163	1 996
Aktiverat arbete för egen räkning	410	0
	<b>133 266</b>	<b>81 008</b>

*RÖRELSENS KOSTNADER*

Råvaror och förnödenheter	-53 149	-21 102
Övriga externa kostnader	-22 878	-15 657
Personalkostnader	-28 258	-31 232
Avskrivningar av materiella och immateriella anläggningstillgångar	-9 626	-7 442

**Rörelseresultat****19 355****5 575***RESULTAT FÖRE FINANSIELLA POSTER*

Ränteintäkter och liknande resultatposter	561	66
Resultat från andelar i koncernföretag	0	1 171
Resultat från andelar i intresseföretag	-138	1 405
Räntekostnader och liknande resultatposter	-3 037	-2 687

**Resultat före skatt****16 741****5 530**

Skatt på periodens resultat

-1 674

-385

**Periodens resultat****15 067****5 145**

**BALANSRÄKNING - Koncernen**

Belopp i kkr

2014-06-30

2013-06-30

**TILLGÅNGAR****ANLÄGGNINGSTILLGÅNGAR**

Immateriella anläggningstillgångar

4 658

5 281

Materiella anläggningstillgångar

241 737

194 524

Finansiella anläggningstillgångar

11 108

10 213

**Summa anläggningstillgångar****257 503****210 018****OMSÄTTNINGSTILLGÅNGAR**

Kortfristiga fordringar

68 693

57 053

Kassa och bank

3 913

2 267

**Summa omsättningstillgångar****72 606****59 320****Summa tillgångar****330 109****269 338****EGET KAPITAL OCH SKULDER****Eget kapital**

Aktiekapital

8 761

8 761

Övrigt eget kapital

74 826

49 365

**Summa eget kapital****83 587****58 126****AVSÄTTNINGAR**

Uppskjuten skatt

10 814

7 172

**Summa avsättningar****10 814****7 172****SKULDER**

Långfristiga skulder

170 582

150 865

Kortfristiga skulder

65 126

53 175

**Summa skulder****235 708****204 040****SUMMA EGET KAPITAL OCH SKULDER****330 109****269 338**