

railcare

Årsredovisning 08/09



RAILCARE AFFÄRSIDÉ

Railcare är ledande specialist inom järnvägsbranschen. Vi utvecklar nya lösningar på gamla problem. Vi levererar effektiva transporter och utför entreprenader, främst i Skandinavien.

A blue hydraulic crane is shown in the upper half of the page, lifting a large bundle of logs. The crane's arm is extended, and the logs are suspended from its hook. The background is a clear sky. The crane has 'EUREX' and '2400' written on its arm.

VIKTIGA HÄNDELSER UNDER ÅRET

- Railcare investerar totalt 72 milj kr i två nya lok Vossloh Euro 4000, vilket ökar kapaciteten för affärsområde Transport. De nya loken är dessutom miljövänliga och ger lokförarna en mycket god arbetsmiljö. Investeringen av de båda loken finansieras via finansiell leasing som sträcker sig över 10 år. Det första loket har levererats under april och det andra loket levereras under hösten 2009.
- Railcare blir 33-procentig delägare i det norska bolaget Grenland Rail AS. Tillsammans med företaget Miljø og Veiservice AS, som också är delägare i Grenland Rail, utgör detta en bas för den planerade expansionen på den norska marknaden. De båda norska företagen erbjuder entreprenader, uthyrning av lok, vagnar och lokförare. I samband med detta erhåller också Railcare norskt trafikeringstillstånd på vissa sträckor.
- Railcare beslutar att genomföra en omvänd split, vilket innebär att 200 aktier slås samman till en. Avsikten är att underlätta fortsatt handel i aktien. Man beslutar även att ändra från brutet räkenskapsår till kalenderår. Därför kommer nästa bokslut att omfatta åtta månader, maj-dec 2009.
- Omfattande organisationsförändringar innebär att fem affärsenheter renodlas till tre affärsområden. Samtidigt sker omfattande förstärkningar på lednings- och säljnivå. Företaget Three T i Ånge inkorporeras i affärsområde Transport och under året sker en kraftig expansion av denna verksamhet.

SIFFROR

Innehållsförteckning	19
Förvaltningsberättelse	20
Koncernens resultaträkning	22
Koncernens balansräkning	23
Koncernens kassaflödesanalys	26
Moderbolagets resultaträkning	27
Moderbolagets balansräkning	28
Moderbolagets kassaflödesanalys	30
Tilläggsupplysningar	31
Noter	32
Revisorpåteckning	44
Ägarbild	45
Revisionsberättelse	47
Styrelse	48
Ledning	49
Policies	50
Adresser och Information	51



VERKSAMHETEN I SIFFROR



FÖRVALTNINGSBERÄTTELSE



KONCERNENS RESULTATRÄKNING



NOTER



LEDNING

STYRELSEORDFÖRANDE HAR ORDET

Railcares nuvarande styrelse lägger nu sitt andra verksamhetsår till handlingarna. Ett år som inneburit många förändringar, både internt i koncernen, i järnvägsbranschen och i omvärlden.

Finanskris och plötslig lågkonjunktur har drabbat oss globalt. Klassiskt är då att satsa på infrastruktur, vilket också skett denna gång. Stora investeringar har annonserats och inletts på de marknader där Railcare verkar. Men konjunkturfallet har ändå i vissa fall varit negativt för Railcare i form av inställda transportuppdrag och minskade satsningar på vissa områden.

Vi får konstatera att det ekonomiska resultatet inte nått de uppställda målen. En besvikelse förvisso, men tänker man ett steg längre är det ändå stort att lyckas visa svarta siffror efter ett år som detta. Med ett historiskt perspektiv kan man också konstatera att Railcare gjort det igen. Inte ett enda år under företagets historia har vi haft ett negativt resultat.

Omsättningssiffran överträffade våra förväntningar och blev 185 milj kr, en ökning med 36 procent i förhållande till fjolårets intäkter på 136 milj kr.

Framför allt är det transportuppdragen som ökat i omfattning. Att frakta tungt gods på järnväg är helt logiskt det bästa alternativet och allt fler aktörer strävar mot att flytta landsvägstransporter till järnvägen.

Det är också anledningen till årets stora investering i två nya lok Vossloh Euro 4000, de första fabriksnya loken som levererats under senare tid i Sverige! En spännande utmaning för oss i styrelsen att genomföra denna investering, att övertyga långgivare att satsa på något så ovanligt mitt under värsta finanskris var en bedrift. Jag är dock helt övertygad om att det är en riktig investering för framtiden. De nya loken är anpassade för dagens, och morgondagens, krav avseende kapacitet, miljö och arbetsmiljö. Railcare har därmed de bästa förutsättningarna för att klara transportuppdrag på järnväg som ställer speciella krav.

Under hela bokslutsåret har Railcare genomgått en renodlingsprocess. Vi har verkligen gått till kärnan och plockat fram essensen i Railcares affär. Som konsekvens har beslut fattats och kraftfulla åtgärder genomförts. Dessa har tydligt marknadsfokus. Railcare ska syssla med det som Railcare är bäst på, göra erbjudandet

tydligt för marknaden och se till att utföra uppdragen på det mest ekonomiska sättet. Det har skett förstärkningar på framför allt säljsidan och på ledningsnivå för att rusta koncernen för kommande utmaningar.

FRAMTIDEN

Railcares erbjudande ligger helt rätt i tiden. Järnvägen har fått en renässans och det ställer stora krav på järnvägsnätets kvalitet, kapacitet och på resurser i form av lok och vagnar att frakta gods och människor. Avregleringen av järnvägen öppnar också dörren för nya entreprenörer, något som är en möjlighet för Railcare, snarare än ett hot. Railcares unika lösningar är attraktiva och de nya aktörerna är intresserade av att dra fördelarna av tekniken som ger möjligheter till en mycket god totalekonomi. Ett antal av de nya aktörerna har på kort tid blivit några av Railcares största kunder.

Till Danmark och Norge är steget inte långt. I Danmark har Railcare blivit allt mer etablerat som eget bolag. I Norge valde vi i stället att köpa in oss i Grenland Rail som ett brofäste för expansion. Både Danmark och Norge har aviserat stora investeringar på järnvägsnätet – och Railcare är med på banan!

Med bakgrund av den utveckling som skett i koncernen det senaste året är Railcare bättre rustat än någonsin att vara med på den expansiva järnvägsmarknaden.



PETHER WALLIN, STYRELSEORDFÖRANDE



● PETHER WALLIN, STYRELSEORDFÖRANDE



VD HAR ORDET

Varför gjorde vi inte så från början? Många gånger kan man ställa sig den frågan i ett historiskt perspektiv. Svaret är förmodligen rätt enkelt: man hade inte alla fakta på bordet, det fanns kanske något som sa ”så har vi alltid gjort”, eller någon annan stötesten som låg i vägen. Detta år har vi ägnat åt att välta stötestenar och se förutsättningslöst på oss själva och hur vi arbetar. Avsikten har varit att göra våra erbjudanden tydligare för våra kunder. Det har varit nyttigt och jag anser att vi nu är en bra bit på vägen till att bli en ännu lyckosammare koncern.

Först och främst fick vi utifrån ett marknadsperspektiv formulera våra starkaste kort. Vi kom fram till följande:

RAILCARES HUVUDOMRÅDEN ÄR

- Vakuumsugning med Railvac-maskiner.
- Trumrenovering av järnvägstrummor med flexibelt foder.
- Specialtransporter av gods och entreprenad-maskiner, enstaka uppdrag eller enligt kontrakt. I detta ingår också uthyrning av lokförare, lok och vagnar.

Med detta som bakgrund har vi renodlat koncernen till tre affärsområden; Entreprenad, Transport och Export. Här ingick också att sälja huvuddelen av vår konsultverksamhet. Vi är 30-procentiga ägare i det nybildade, fristående konsultbolaget Atumo AB. Viktiga funktioner inom säkerhet, miljö, arbetsmiljö och kvalitet (SMAK) kommer i fortsättningen att köpas in från Atumo där Railcare blir en betydande konceptkund.

Nästa steg blev att se till att vi har tillräckliga resurser för att både genomföra våra åtaganden, marknadsföra oss och för att fortsatt utveckla våra speciella lösningar. Resultatet blev en omfattande organisationsförändring och förstärkt lednings- och säljorganisation. Man kan gärna förledas att tro att Railcares fantastiska lösningar skulle sälja sig själva – men så är det inte! Nyttänkande kräver ännu mer marknadsföring än traditionella lösningar, inte minst i en så mogen bransch som järnvägen.

Säljinsatserna har förstärkts på vår hemmamarknad Sverige-Norge-Danmark och även på vår exportsida. Här handlar det vanligen om marknadsföring av den teknik och de maskiner som utvecklats inom Railcare. Även på dessa marknader krävs insatser och tålmod. Uppmuntrande är dock att de kunder som tidigare investerat i Railcare-teknik ofta återinvesterar.

Järnvägen är en framtidsbransch. Trots den snabba konjunkturförsämringen i höstas är trenden fortsatt positiv när det gäller gods- och persontransporter. Alla större företag ser idag järnvägen som ett intressant alternativ för tyngre och större godsmängder – och utnyttjar det gärna för att betona sitt engagemang i miljöfrågor. Även om långkonjunkturen i sig innebär sänkta godsvolymer är jag övertygad om att nedgången på sikt kommer att vara betydligt mindre när det gäller järnvägstransporter än för andra trafikslag.

Att Railcare idag förfogar över två supermoderna lok visar också att vi på allvar är med i matchen. Vår specialitet är att genomföra transporter som för andra aktörer kan te sig besvärliga. Vi brukar säga: vi kör dit de andra inte vill köra. Vi har den flexibilitet, den organisation och den allt-är-möjligt-anda som krävs för att klara detta på ett lönsamt sätt.

Just denna positiva inställning har varit vägledande vid de rekryteringar som gjorts under året. Railcares medarbetare är i branschen kända som prestigelösa, problemlösande och handlingskraftiga. Var och en har en liten entreprenör inom sig, baserat på både ansvar och befogenheter. Detta är viktigt att inte tappa bort när man ställer in fokus och förbättrar strukturer.

Sammanfattningsvis, år 2008-2009, har vi ägnat åt att bli en ännu bättre aktör. Jag tycker att vi har lyckats med mycket på kort tid. Vi har kommit fram till en station på vägen – men vi vet förstås att fler återstår längre fram. Nu är det dock full fart framåt som gäller!



DAN MAGNUSSON, VD



● DAN MAGNUSSON, VD



KUNDER

Flera nyetablerade aktörer har på kort tid blivit betydande kunder hos oss. Vi bygger relationer och startar samarbeten.

VÅRA KUNDER KAN DELAS IN I TRE HUVUDGRUPPER:

- 1 Spårägare, t ex Banverket, SL, Inlandsbanan och BaneDanmark
- 2 Entreprenörer på järnvägen, t ex Banverket, VR Track, Balfour Beatty Rail AB, VolkerWeiss Nordic AB, Strukton Rail AB och Skanska AB
- 3 Andra uppdragsgivare, större företag och koncerner

PERSONAL

Sjukfrånvaron i ett företag säger en del om den allmänna inställningen och trivseln på jobbet. 2009 var den genomsnittliga sjukfrånvaron i Sverige 3,9 procent. I Railcare var sjukfrånvaron detta bokslutsår 0,55 procent (1,07 procent). Railcares medarbetare tycker alltså att det är viktigt att gå till jobbet, de upplever att de behövs och att varje persons insats är avgörande för resultatet.

Och visst är det så. Railcares medarbetare är vår största resurs där varje medarbetare ska det ansvar och de befogenheter som krävs för att utföra sitt eget arbete på allra bästa sätt.



AFFÄRSUTVECKLING

AFFÄRSUTVECKLING

Affärsutveckling är en prioriterad verksamhet inom Railcare. Kontinuerlig utveckling av teknik och metodik ger möjligheter till nya, nischade lösningar för järnvägsbranschen. I det här arbetet engageras hela personalen.

Dessutom sker ett intensivt erfarenhetsutbyte med människor inom andra branscher för att hitta rationella och kostnadseffektiva applikationer som är möjliga att överföra till järnvägsmiljön.

Railcare arbetar ständigt med utveckling inom tre huvudsakliga områden: Affär, Teknik och Företag. Här är något om det övergripande utvecklingsarbetet inom koncernen.

AFFÄR

Målet är att finna nya lösningar som uppfyller behov där få eller ingen tidigare lyckats – nischlösningar. När vi lyckas med detta gynnas också våra egna affärer inom vår huvudmarknad i Sverige, Norge och Danmark. Vi arbetar med ständig expansion i sikte, organiskt och via förvärv.

TEKNIK

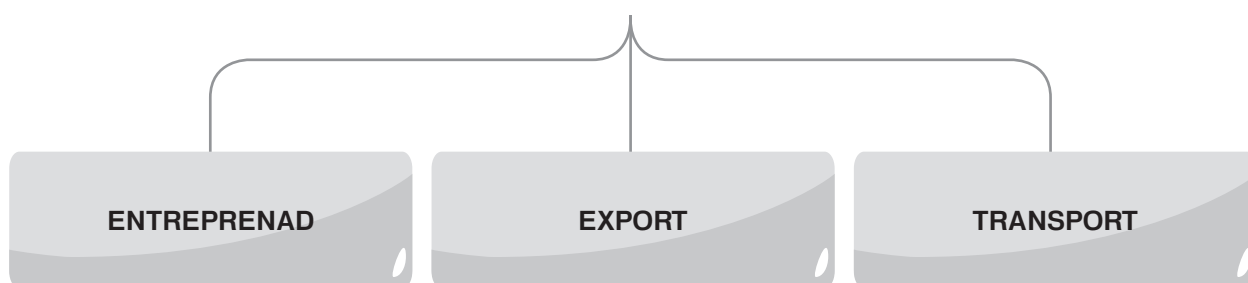
Att fundera ut nya, finurliga tekniska lösningar för järnvägen är en grundläggande faktor för Railcares framgång. Här hämtar vi influenser från andra branscher, från vår tidigare yrkesverksamhet och genom att hänga med i den allmänna tekniska utvecklingen.

FÖRETAG

Med företagsutveckling menar vi utveckling av företagskultur, organisation och kompetens. Organisationsutvecklingen ska ge enkla och bra rutiner, utveckla goda ledare och bra personal. Kompetensutvecklingen syftar till att utveckla varje individ i Railcare.



ORGANISATION



RAILCARE HAR NUMERA TRE AFFÄRSOMRÅDEN MED TYDLIGA AVGRÄNSNINGAR

- **Entreprenad** – uppdragsarbeten på järnväg i samband med renovering eller nyanläggning. Railcares vakuumsugar är en viktig del i erbjudandet.
- **Transport** – enstaka transportuppdrag eller enligt kontrakt, uthyrning av lok, vagnar och förare.
- **Export** – export av Railcares metoder, tjänster och maskiner till länder utanför Skandinavien. Maskinförsäljning sker i samarbete med Disab Vacuum Technology.

I samband med den omorganisation som trädde i kraft första maj 2009 har 70 procent av den tidigare kon-

sultverksamheten inom IM Consulting AB avyttrats. Verksamheten drivs vidare som ett separat bolag under namnet Atumo AB med totalt fem delägare. Railcare kommer fortsättningsvis att vara konceptkund hos Atumo AB, vilket innebär att de tillhandahåller tjänster inom t ex säkerhet, miljö, arbetsmiljö och kvalitet.

Den tidigare affärsenheten Trumrenovering har placerats inom affärsområde Entreprenad.

I samband med organisationsförändringarna har resurser för ekonomi och administration knutits direkt till respektive affärsområde. Den övergripande Railcare Group-administrationen har därmed minimerats.

AFFÄRSOMRÅDEN



14 KONSULT



18 TRANSPORT



17 EXPORT



16 ENTREPRENAD

KONSULT



VERKSAMHET

Det under året helägda bolaget IM Consulting AB har avyttrats. Railcare har en 30-procentig ägarandel i det nybildade bolaget Atumo AB som fortsättningsvis erbjuder järnvägsrådgivningstjänster, utbildning samt tjänster inom säkerhet, miljö, arbetsmiljö och kvalitet.



DETTA HÄNDE UNDER ÅRET

De nya järnvägstrafikföreskrifterna, JTF, som gäller fr o m 1 juni 2009 innebar en generellt ökad efterfrågan på utbildning. Även Railcares egna medarbetare utbildades inom JTF.



FRAMTID

Railcare är en konceptkund hos Atumo, dvs en prioriterad kund. Utbildning och utveckling tillhandahålls kontinuerligt och i samarbete mellan parterna. Tack vare sitt delägarskap har Railcare en god inblick i verksamheten och stor möjlighet att påverka företagets inriktning och framtid.



TRUMRENOVERING



VERKSAMHET

En stor del av det svenska järnvägsnätet är uppemot 100 år. Detsamma gäller för de trummor av sten som lades under banvallen för att avleda vatten. På grund av dessa stentrummars ålder ökar problemen med igensättningar.

Reparation av trummorna har tidigare skett genom tätning med hjälp av betong, en metod som är besvärlig och inte särskilt hållbar. Railcare reparerar dessa trummor med den så kallade Inpipe-metoden. Denna metod innebär att det förs in glasfiberarmerad plast i skadade rör, när plasten är på plats härdas den med hjälp av ultraviolett ljus. Plasten ger därefter en effektiv och hållbar tätning av de glesnande fogarna med minimal areaförlust. En stor fördel med produktionsmetoden är att den inte är spårbunden tack vare att utrustning och material fraktas med bandvagnar. På så sätt kan arbetet utföras utan avbrott för järnvägstrafiken.



KUNDFÖRDELAR

Metoden är snabb jämfört med konventionella metoder och ger en stabil trumma med lång livslängd. Arbetsutrustningen är terränggående. Renovering kan ske oberoende av trummans form.



DETTA HÄNDE UNDER ÅRET

Trumrenovering inordnades organisatoriskt i affärsområde Entreprenenad och marknadsinsatserna förstärktes. Fortsatt utveckling och testning av tekniken för att verifiera resultaten. Railcare genomförde sin första trumrenovering i Norge med lyckat resultat.



FRAMTID

Behovet av renovering av järnvägstrummor är mycket stort inom de närmaste 10-20 åren i Sverige. Samma förhållande gäller i Norge där antalet trummor också är mycket stort, p g a den besvärliga geografin. Igensättningar i norska järnvägstrummor kan leda till katastrofala ras och kostsamma reparationer.



ENTREPRENAD



VERKSAMHET

Railcare använder sina egenutvecklade maskiner för att utföra entreprenader på banvallar i Skandinavien. Genom att använda de spårbundna vakuumsugarna Railvac 1 - 6 kan schaktning och ballastbyte genomföras utan att rälsen behöver lyftas. Vidare används vakuumsugarna för sanering av banvallen vid utsläpp av miljöfarligt avfall samt vid kabelsänkning. Under senare år har vakuumsugarna även använts för snöröjning av banvallen där maskinerna suger upp snö och omvandlar den till vatten.

Railcare rensar även banvallen från buskar och ogräs genom sin spårbundna vegetation och ballastupptagare VBU 200.



KUNDFÖRDELAR

Vakuumtekniken ger snabba insatser, en stor fördel där spåren är hårt belastade. Railcares personal är känd för att vara handlingskraftig och erfaren med långtgående ansvar och befogenheter. Detta sammantaget ger effektiva och lönsamma entreprenader.



DETTA HÄNDE UNDER ÅRET

Stora entreprenader under året, t ex arbeten på Malm-banan, fundamentalsättning i Haparanda, kabelsänkningar och spårbyten, bidrog till affärsområdets expansion. Ledningsförstärkning och förstärkning av säljorganisationen mötte upp utvecklingen på marknaden med allt fler aktörer. Lyckade samarbeten har startats med de viktigaste nya aktörerna.



FRAMTID

Allt fler aktörer leder till att kundbasen ökar samtidigt som stora investeringar sker både inom Sverige och utomlands. Inom Railcare tar man också sikte på större entreprenader och egna entreprenader. Trots lågkonjunktur fortsätter investeringsprogrammen för järnväg och nya investeringar aviserats.



EXPORT



VERKSAMHET

En av hörnstenarna i Railcare är utveckling och konstruktion av maskiner specialanpassade för järnvägens krav. Maskinerna utvecklades inledningsvis för att användas i den egna verksamheten. Sedan 2001 sker även försäljning via agent av dessa maskiner. Samtliga maskiner utvecklade av Railcare har hjälpt till att effektivisera och utveckla underhållsarbetet av spårnätet. Detta har lett till att flera internationella aktörer visat intresse av att förvärva maskiner från Railcare. Bolaget har sedan 2001 ett distributionsavtal med Disab Vacuum Technology AB som säljer de maskiner som utvecklas inom Railcare.



KUNDFÖRDELAR

Railcares olika koncept och maskiner kan användas under olika förhållanden och klimat. Tekniken sparar tid och pengar och har många användningsområden. Jämfört med konventionella metoder kan också arbetsmiljön förbättras.



DETTA HÄNDE UNDER ÅRET

Ledningen för Export förstärktes. Export genomförde en satsning i England vilket pekade på positiva resultat under slutet av bokslutsåret.



FRAMTID

Införsäljningsarbete avseende ny teknik tar lång tid i järnvägsbranschen. Goda erfarenheter och goda exempel från genomförda arbeten leder till att tekniken sprider sig till allt fler länder. Mindre pilotprojekt kan med tiden leda till stora beställningar. Vi söker ständigt nya geografiska marknader för maskiner och metoder.



TRANSPORT



VERKSAMHET

Railcare erbjuder draglok, vagnar och förare för kontraktstrafik via Railcare Tåg. Bolaget har trafiktillstånd och utför godstransporter med hög flexibilitet. Tyngdpunkten ligger på timmertransporter med specialkonstruerade vagnar. I Railcare Tågs systerbolag Three T bedrivs uthyrning av lok, godsvagnar och personal med uppdragsgivare som Hector Rail, Banverket och andra operatörer inom järnvägssektorn.



KUNDFÖRDELAR

Affärsområde Transporter är en flexibel och kundnära aktör som erbjuder kunden extra kapacitet i form av lok, förare och vagnar. I dagsläget förfogar vi över 20-talet lok och 145 vagnar. Railcare har eget trafikeringsstillstånd i Sverige och på utvalda sträckor i Norge.



DETTA HÄNDE UNDER ÅRET

Stor omsättningsökning och avtal om förvärv av bolaget Three T innebar att en av Railcares mindre affärsenheter under året växte och är numera den största. Railcare Tågs trafikeringsstillstånd utökades enligt ny EU-standard, vilket innebär att man också har möjlighet att söka tillstånd för verksamhet utanför Sverige. Även i Norge erhöles trafikeringsstillstånd på vissa sträckor. Dessutom inlämnades ansökan för trafikeringsstillstånd i Danmark. Mot slutet av året gjordes en stor investering i två nya lok Vossloh Euro 4000. Ledningsfunktionen förstärktes på flera viktiga positioner.



FRAMTID

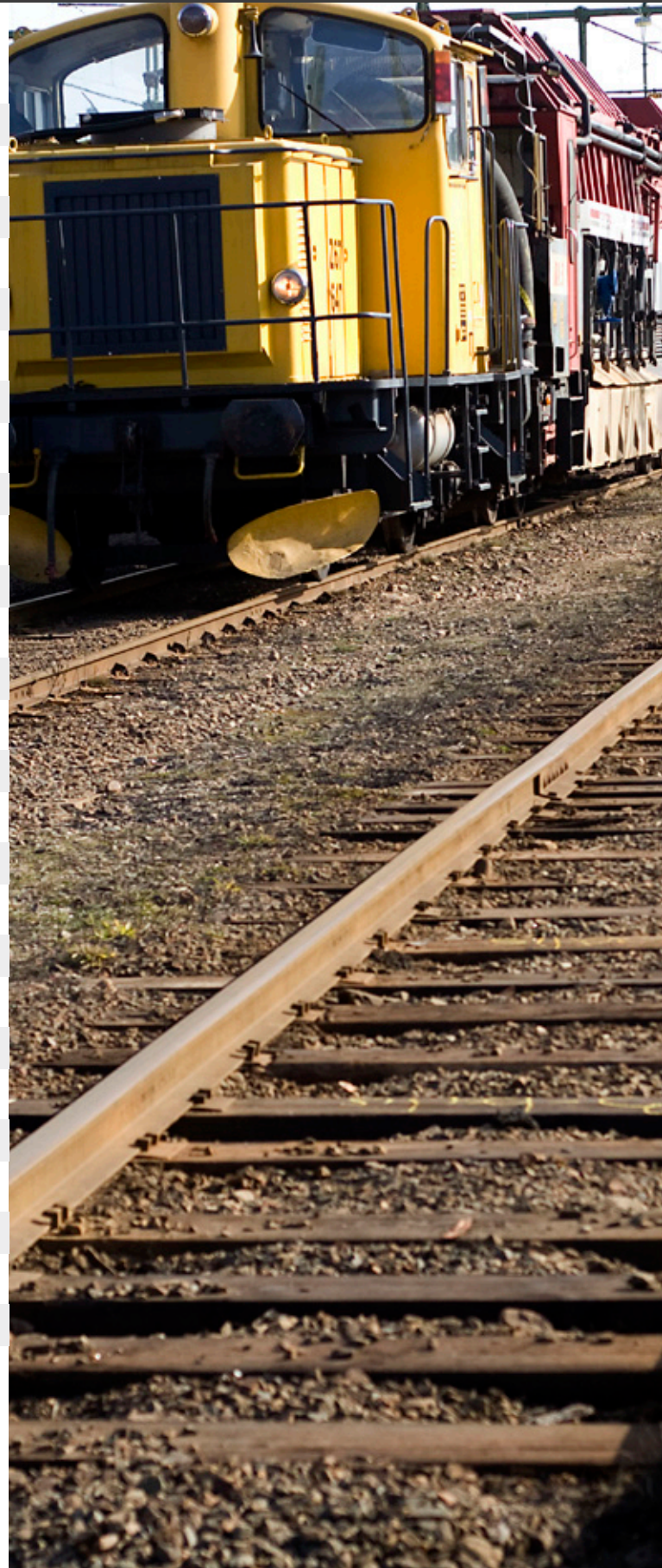
Både kostnader och miljöhänsyn leder till att allt större mängder gods styrs över till järnvägen. Allt större krav ställs också på ökad flexibilitet. Här har en mindre, flexibel aktör som Railcare möjligheter att erbjuda tjänster som motsvarar kundernas krav.



VERKSAMHETEN I SIFFROR

INNEHÅLLSFÖRTECKNING

Förvaltningsberättelse	20
Koncernens resultaträkning	22
Koncernens balansräkning	23
Koncernens kassaflödesanalys	26
Moderbolagets resultaträkning	27
Moderbolagets balansräkning	28
Moderbolagets kassaflödesanalys	30
Tilläggsupplysningar	31
Noter	32
Revisorpåteckning	44
Ägarbild	45
Revisionsberättelse	47
Styrelse	48
Ledning	49
Policies	50
Adresser och Information	51



FÖRVALTNINGSBERÄTTELSE

VERKSAMHET

Moderbolag för samtliga dotterbolag inom koncernen. Verksamheten består av företagsledning, ekonomistyrning, marknadsföring/information för hela koncernen.

Verksamheten startade 1992 under namnet Railvac AB som senare namnändrades till Railcare AB. Idag erbjuder Railcare järnvägsbranschen systemlösningar inom underhåll och investeringsentreprenader, transporter, metodutveckling och teknik. Inriktningen har sedan starten varit att erbjuda nischade produkter och tjänster. Railcare verkar inom Skandinavien samt England. Maskinförsäljningen av vacuumsugarna Railvac sker över hela världen.

KONCERNEN

Koncernen består förutom av moderbolaget Railcare Group AB, av de sju dotterbolagen Railcare AB, Railcare Lining AB, Railcare Export AB, Railcare Tåg, Atumo AB, AB, Three T AB, samt Railcare Danmark AS. Fusion har gjorts med dotterbolaget Railcare Holding AB med moderbolaget Railcare Group AB under räkenskapsåret 2008/2009. Idag består koncernen av ca 90 anställda.

RAILCARE AB

Maskinentreprenör inom järnvägen. Bolaget tillhandahåller olika maskiner för arbete på banvallen som Bankettupptagare VBU 200, vakuumsugarna Railvac 1 - 6 samt inscanning av kabellägen och banprofiler med hjälp av Railscan.

RAILCARE LINING AB

Entreprenör inom renovering av dräneringstrummor under banvallen. Bolaget har en unik metod med hjälp av stora bandvagnar, vilket innebär att man kommer åt att producera utan att vara på spåret.

RAILCARE EXPORT AB

Exporterar maskiner samt utbildning till kunder över hela världen. Dessutom sker samarbete med partnern Sersa i England med maskinentreprenader på den Engelska järnvägen.

RAILCARE TÅG AB

Transportbolag inom järnvägen med eget trafikerings-tillstånd. Specialiserat på transporter av maskiner och material i samband med järnvägsentreprenader samt timmertransporter.

ATUMO AB

Konsultbolag inom järnvägen med inriktning på utredningar, byggledning samt projektledning av järnvägsprojekt på beställarsidan. Driver även järnvägsprojekt åt industriföretag.

I början av 2009 års räkenskapsår har Railcare avyttrat merparten av sitt ägande i Atumo AB (tidigare IM Consulting AB).

THREE T AB

Bolaget bedriver försäljning och uthyrning av järnvägsutrustning såsom vagnar, lok och lokförare.

RAILCARE DANMARK AS

Säljbolag för den danska marknaden för Railcares tjänster och metoder.

UTDELNING

Styrelsen föreslår att ingen aktieutdelning görs.

STYRELSEARVODE

Styrelsearvode föreslås oförändrat 1,5 basbelopp före skatt per person, och utgår endast till de styrelseledamöter som ej uppbär anställning i bolaget eller koncernen.

FLERÅRSÖVERSIKT KONCERNEN (Kkr)

	2008-05-01	2007-05-01
	- 2009-04-30	- 2008-04-30
Nettoomsättning	184 532	134 434
Res. efter finansiella poster	3 025	5 018
Soliditet (%)	37	47
Rörelsemarginal	2,4	4,4
Avkastning på totalt kapital	3,8	6,9

FLERÅRSÖVERSIKT MODERBOLAGET (Kkr)

Nettoomsättning	10 252	7 076
Res. efter finansiella poster	- 3 394	27
Soliditet (%)	61	85
Avkastning på totalt kapital	-	0,02

FÖRSLAG TILL VINSTDISPOSITION

Styrelsen föreslår att till förfogande stående vinstmedel (kronor):

överkursfond	22 629 341
balanserat resultat	-1 647 966
erhållet koncernbidrag	3 455 000
fusionsvinst	4 804 318
årets förlust	-3 429 503

25 811 190

disponeras så att

i ny räkning överförs

25 811 190

KONCERNENS RESULTATRÄKNING

Kkr	Not	2008-05-01 - 2009-04-30	2007-05-01 - 2008-04-30
Nettoomsättning	1	184 532	134 434
Aktiverat arbete för egen räkning		819	1 578
		185 351	136 012
<i>RÖRELSENS KOSTNADER</i>	1		
Råvaror och förnödenheter		-64 613	-31 983
Övriga externa kostnader	2,3	-39 084	-39 328
Personalkostnader	4,5,6	-71 769	-55 465
Avskrivningar av materiella anläggnings- tillgångar enligt plan	7	-5 468	-3 324
		-180 934	-130 100
Rörelseresultat		4 417	5 912
<i>RESULTAT FRÅN FINANSIELLA POSTER</i>			
Övriga ränteintäkter och liknande resultatposter		615	187
Räntekostnader och liknande resultatposter		-2 007	-1 081
Resultat efter finansiella poster		3 025	5 018
Skatt på årets resultat	8	-1 004	-1 480
Årets resultat		2 021	3 538

KONCERNENS BALANSRÄKNING

Kkr	Not	2008-05-01 - 2009-04-30	2007-05-01 - 2008-04-30
TILLGÅNGAR			
<i>ANLÄGGNINGSTILLGÅNGAR</i>			
<i>IMMATERIELLA ANLÄGGNINGSTILLGÅNGAR</i>			
Goodwill	9	8 971	0
<i>MATERIELLA ANLÄGGNINGSTILLGÅNGAR</i>			
Byggnader och mark	10	606	647
Maskiner och andra tekniska anläggningar	11	56 722	15 621
Inventarier, verktyg och installationer	12	11 405	15 884
Pågående nyanläggningar	13	0	10 848
		68 733	43 000
<i>FINANSIELLA ANLÄGGNINGSTILLGÅNGAR</i>			
Andelar i intresseföretag	14	979	0
Depositioner		7 202	0
		8 181	0
Summa anläggningstillgångar		85 885	43 000
<i>OMSÄTTNINGSTILLGÅNGAR / KORTFRISTIGA FORDRINGAR</i>			
Varulager		2 846	3 310
Pågående arbeten		658	1 377
Kundfordringar		34 785	25 508
Skattefordran		669	1 181
Övriga kortfristiga fordringar		3 107	3 802
Förutbetalda kostnader och upplupna intäkter	16	3 493	3 538
		45 558	38 716
Kassa och bank		1 355	6 585
Summa omsättningstillgångar		46 913	45 301
Summa tillgångar		132 798	88 301

KONCERNENS BALANSRÄKNING

Kkr	Not	2009-04-30	2008-04-30
EGET KAPITAL OCH SKULDER			
<i>Eget kapital</i>	17		
<i>BUNDET EGET KAPITAL</i>			
Aktiekapital		7 961	7 499
Bundna reserver		13 336	13 124
		21 297	20 623
<i>FRITT EGET KAPITAL</i>			
Överkursfond		22 629	17 091
Fria reserver		3 774	236
Årets resultat		2 021	3 538
		28 424	20 865
Summa eget kapital		49 721	41 488
<i>AVSÄTTNINGAR</i>			
Uppskjuten skatt, obeskattade reserver		9 052	6 249
		9 052	6 249

KONCERNENS BALANSRÄKNING

Kkr	Not	2009-04-30	2008-04-30
<i>LÅNGFRISTIGA SKULDER</i>			
Långfristig del av lån		5 541	6 729
Checkräkningskredit (beviljad limit 24 000 kkr)		17 953	1 959
		23 494	8 688
<i>KORTFRISTIGA SKULDER</i>			
Kortfristig del av lån		8 529	1 188
Leverantörsskulder		15 131	12 944
Aktuella skatteskulder		738	623
Övriga skulder		11 441	5 982
Upplupna kostnader och förutbetalda intäkter	18	14 692	11 139
		50 531	31 876
Summa eget kapital och skulder		132 798	88 301
<i>STÄLLDA SÄKERHETER</i>			
Företagsinteckningar		18 900	13 600
Maskiner och inventarier med äganderättsförbehåll		6 729	7 917
<i>ANSVARSFÖRBINDELSER</i>			
Villkorlig återbetalningsskyldighet för regionalpolitiskt stöd		259	517
Borgensförbindelser		0	2 000
Garantiförbindelse		65	65

VERKSAMHETEN I SIFFROR

KONCERNENS KASSAFLÖDESANALYS

Kkr	2008-05-01 - 2009-04-30	2007-05-01 - 2008-04-30
<i>DEN LÖPANDE VERKSAMHETEN</i>		
Resultat efter finansiella poster	4 417	5 018
Justeringar för poster som inte ingår i kassaflödet, m.m	2 446	3 324
Kassaflöde från den löpande verksamheten före förändringar av rörelsekapital	6 863	8 342
<i>KASSAFLÖDE FRÅN FÖRÄNDRINGAR I RÖRELSEKAPITALET</i>		
Förändring av varulager och pågående arbeten	1 183	-4 687
Förändring av rörelsefordringar	-15 227	-34 029
Förändring av rörelseskulder	18 655	31 876
Kassaflöde från den löpande verksamheten	11 474	1 502
<i>INVESTERINGSVERKSAMHETEN</i>		
Investeringar i immateriella anläggningstillgångar	-3 099	0
Investeringar i materiella anläggningstillgångar	-10 594	-19 914
Investeringar i finansiella anläggningstillgångar	-6 979	0
Tillförda anläggningstillgångar vid omvänt förvärv	0	-26 410
Tillförda anläggningstillgångar vid förvärv dotterbolag	-21 287	0
Kassaflöde från investeringsverksamheten	- 41 959	- 46 324
<i>FINANSIERINGSVERKSAMHETEN</i>		
Upptagande av lån	14 806	8 688
Emissioner och övrigt tillskjutit kapital vid omvänt förvärv	0	42 719
Tillskjutet kapital vid förvärv av dotterbolag	10 449	0
Kassaflöde från finansieringsverksamheten	25 255	51 407
Årets kassaflöde	- 5 230	6 585
Likvida medel vid årets början	6 585	0
Likvida medel vid årets slut	1 355	6 585

MODERBOLAGETS RESULTATRÄKNING

Kkr	Not	2008-05-01 - 2009-04-30	2007-05-01 - 2008-04-30
<i>NETTOOMSÄTTNING</i>	<i>1</i>	10 252	7 076
		10 252	7 076
<i>RÖRELSENS KOSTNADER</i>	<i>1</i>		
Övriga externa kostnader	<i>2,3</i>	-6 876	-3 700
Personalkostnader	<i>4,5,6</i>	-6 366	-3 115
Avskrivningar av materiella anläggningstillgångar	<i>7</i>	-191	-228
		-13 433	-7 043
Rörelseresultat		-3 181	33
<i>RESULTAT FRÅN FINANSIELLA POSTER</i>			
Övriga ränteintäkter och liknande resultatposter		755	14
Räntekostnader och liknande resultatposter		-968	-20
Resultat efter finansiella poster		-3 394	27
Skatt på årets resultat	<i>8</i>	-36	-19
Årets resultat		-3 430	8

MODERBOLAGETS BALANSRÄKNING

Kkr	Not	2009-04-30	2008-04-30
TILLGÅNGAR			
<i>ANLÄGGNINGSTILLGÅNGAR</i>			
<i>Materiella anläggningstillgångar</i>			
Inventarier, verktyg och installationer	12	446	586
Pågående nyanläggningar	13	0	713
		446	1 299
<i>FINANSIELLA ANLÄGGNINGSTILLGÅNGAR</i>			
Andelar i koncernföretag	15	26 332	5 954
Andelar i intresseföretag	14	979	0
Depositioner		7 072	0
		34 383	5 954
Summa anläggningstillgångar		34 829	7 253
<i>OMSÄTTNINGSTILLGÅNGAR</i>			
<i>Kortfristiga fordringar</i>			
Kundfordringar		454	239
Fordringar hos koncernföretag		19 068	17 361
Förutbetalda kostnader och upplupna intäkter	16	920	294
		20 442	17 894
Kassa och bank		121	1 839
Summa omsättningstillgångar		20 563	19 733
Summa tillgångar		55 392	26 986

VERKSAMHETEN I SIFFROR

Kkr	Not	2009-04-30	2008-04-30
<i>EGET KAPITAL OCH SKULDER</i>			
<i>Eget kapital</i>			
<i>BUNDET EGET KAPITAL</i>			
Aktiekapital	17	7 961	7 499
Överkursfond		22 629	17 091
		30 590	24 590
<i>FRITT EGET KAPITAL</i>			
Balanserat resultat		6 611	-1 656
Årets resultat		-3 430	8
		3 181	-1 648
Summa eget kapital		33 771	22 942
<i>LÅNGFRISTIGA SKULDER</i>			
Chreckräkningskredit (limit 24 000 Kkr)		14 642	0
<i>KORTFRISTIGA SKULDER</i>			
Leverantörsskulder		540	657
Skulder till koncernföretag		4 116	1 726
Aktuella skatteskulder		147	16
Övriga skulder		521	636
Upplupna kostnader och förutbetalda intäkter	18	1 655	1 009
		6 979	4 044
Summa eget kapital och skulder		55 392	26 986
<i>STÄLLDA SÄKERHETER</i>			
Pantsatta aktier i dotterföretag, bokfört värde		25 696	13 696
Ansvarsförbindelser		Inga	Inga

MODERBOLAGETS KASSAFLÖDESANALYS

Kkr	2008-05-01 - 2009-04-30	2007-05-01 - 2008-04-30
<i>DEN LÖPANDE VERKSAMHETEN</i>		
Resultat efter finansiella poster	-3 393	27
Justeringar för poster som inte ingår i kassaflödet, m.m	191	228
Betald skatt	94	-3
Kassaflöde från den löpande verksamheten före förändringar av rörelsekapital	-3 108	252
<i>KASSAFLÖDE FRÅN FÖRÄNDRINGAR I RÖRELSEKAPITALET</i>		
Förändring av kortfristiga fordringar	-2 548	-17 894
Förändring av kortfristiga skulder	2 935	4 028
Kassaflöde från den löpande verksamheten	-2 721	-13 614
<i>INVESTERINGSVERKSAMHETEN</i>		
Förvärv av aktier	-6 000	-
Depositioner	-7 072	-
Investeringar i materiella anläggningstillgångar	-567	-1 527
	-13 639	-1 527
<i>FINANSIERINGSVERKSAMHETEN</i>		
Ökning av långfristiga skulder	14 642	
Nyemitterat kapital efter emissionskostnader	-	16 728
Kassaflöde från finansieringsverksamheten	14 642	-1 527
Årets kassaflöde	- 1 718	1 839
Likvida medel vid årets slut	121	1 839

TILLÄGGSUPPLYSNINGAR

REDOVISNINGSPRINCIPER

ALLMÄNNA PRINCIPER

Årsredovisningen har upprättats enligt årsredovisningslagen och Bokföringsnämndens allmänna råd.

VÄRDERINGS- OCH OMRÄKNINGSPRINCIPER

Fordringar har upptagits till de belopp varmed de beräknas inflyta. Övriga tillgångar och skulder har upptagits till anskaffningsvärden där inget annat anges.

Periodisering av inkomster och utgifter har skett enligt god redovisningssed.

KONCERNREDOVISNING

REDOVISNINGSPRINCIPER

Vid upprättande av koncernredovisningen har vägledning hämtats från Redovisningsrådets rekommendation RR 1:00.

GRUNDEN FÖR KLASSIFICERING SOM DOTTERBOLAG

Koncernredovisningen omfattar de företag i vilket moderbolaget direkt eller indirekt innehar mer än hälften av rösterna för samtliga andelar, eller på annat sätt har ett bestämmande inflytande enligt ÅRL 1:4.

KONSOLIDERINGSMETOD

Koncernbokslutet är upprättat enligt förvärvsmetoden. Vid förvärvsmetoden betraktas ett företags förvärv av ett dotterföretag som en transaktion varigenom moderbolaget indirekt förvärvar dotterföretagets tillgångar och övertar dess skulder.

OMRÄKNING AV UTLÄNDSKA DOTTERFÖRETAG

Utländska dotterbolags bokslut har omräknats till svenska kronor enligt dagskursmetoden. Dagskursmetoden innebär att samtliga tillgångar, avsättningar och övriga skulder omräknas till balansdagens kurs och samtliga poster i resultaträkningen omräknas till årets genomsnittskurs. Uppkomna omräkningsdifferenser förs direkt mot koncernens eget kapital.

NOTER

1 INKÖP OCH FÖRSÄLJNING MELLAN KONCERNFÖRETAG

	2008-05-01 - 2009-04-30	2007-05-01 - 2008-04-30
<i>KONCERNEN</i>		
Andel av försäljningen som avser koncernföretag	17 %	19 %
Andel av inköpen som avser koncernföretag	18 %	19 %
Vid inköp och försäljning mellan koncernföretag tillämpas samma principer som vid transaktioner med externa parter.		
<i>MODERBOLAGET</i>		
Andel av försäljningen som avser koncernföretag	81 %	92 %
Andel av inköpen som avser koncernföretag	9 %	18 %

2 LEASINGAVTAL

KONCERNEN

Årets leasingkostnader uppgår till 5 399 Kkr. (F.g. år 3 650 Kkr).

Nominella värdet av framtida leasingavgifter, avseende icke uppsägningsbara leasingavtal fördelar sig enligt följande:

	2009-04-30
Förfaller till betalning inom ett år	6 876
Förfaller till betalning senare än ett men inom 5 år	29 410
Förfaller till betalning senare än 5 år	29 345

Merparten av framtida leasingavgifter avser finansiering av två nya lok med en leasingtid av 10 år.

MODERBOLAGET

Årets leasingkostnader uppgår till 189 KKr. (F.g. år 122 Kkr)

Nominella värdet av framtida leasingavgifter, avseende icke uppsägningsbara leasingavtal fördelar sig enligt följande:

	2009-04-30
Förfaller till betalning inom ett år	59
Förfaller till betalning senare än ett men inom 5 år	19

3 ARVODE OCH KOSTNADSERSÄTTNING*KONCERNEN*

Med revisionsuppdrag avses granskning av årsredovisningen och bokföringen samt styrelsens och verkställande direktörens förvaltning, övriga arbetsuppgifter som det ankommer på bolagets revisor att utföra samt rådgivning eller annat biträde som föranleds av iakttagelser vid sådan granskning eller genomförandet av sådana övriga arbetsuppgifter. Allt annat är andra uppdrag.

NOTER

<i>REVISIONSUPPDRAG</i>	2008-05-01	2007-05-01
	- 2009-04-30	- 2008-04-30
Revisorgruppen KB	118	137
Kallerman Revision A/S	36	25
	154	162
 <i>ANDRA UPPDRAG</i>		
Revisorgruppen KB	158	149
Totalt	312	311
 <i>MODERBOLAGET</i>		
	2008-05-01	2007-05-01
	- 2009-04-30	- 2008-04-30
<i>REVISIONSUPPDRAG</i>		
Revisorgruppen KB	23	21
 <i>ANDRA UPPDRAG</i>		
Revisorgruppen KB	55	65
Totalt	78	86
 4 STYRELSELEDAMÖTER OCH LEDANDE		
BEFATTNINGSHAVARE		
<i>KONCERNEN</i>		
	2008-05-01	2007-05-01
	- 2009-04-30	- 2008-04-30
<i>STYRELSELEDAMÖTER</i>		
Kvinnor	2	1
Män	24	28
Totalt	26	29

VERKSAMHETEN I SIFFROR

	2008-05-01 - 2009-04-30	2007-05-01 - 2008-04-30
<i>VERKSTÄLLANDE DIREKTÖR OCH ÖVRIGA BEFATTNINGSHAVARE</i>		
Kvinnor	1	1
Män	7	8
<i>MODERBOLAGET</i>		
<i>STYRELSELEDAMÖTER</i>		
Kvinnor	1	1
Män	4	4
Totalt	5	5
<i>VERKSTÄLLANDE DIREKTÖR OCH ÖVRIGA BEFATTNINGSHAVARE</i>		
Män	1	1
5 SJUKFRÅNVARO		
Med långtidssjuk avses sjukfrånvaro under en sammanhängande tid av 60 dagar eller mer. Sjukfrånvaron anges ej för anställda utomlands.		
<i>KONCERNEN</i>		
Samtliga anställda	0,55 %	1,07 %
Andel långtidssjukfrånvaro	0,00 %	31,10 %
<i>MODERBOLAGET</i>		
Samtliga anställda	0,00 %	0,22 %
Andel långtidssjukfrånvaro	0,00 %	0,00 %

NOTER

6 ANSTÄLLDA OCH PERSONALKOSTNADER		
<i>KONCERNEN</i>	2008-05-01	2007-05-01
<i>MEDELANTALET ANSTÄLLDA</i>	- 2009-04-30	- 2008-04-30
Kvinnor	9	9,5
Män	91	81,0
	100	90,5
 <i>LÖNER, ERSÄTTNINGAR OCH SOCIALA KOSTNADER</i>		
Löner och andra ersättningar till styrelse och VD	3 938	3 480
Löner och andra ersättningar till övriga anställda	46 461	36 851
Pensionskostnader till styrelse och VD	623	553
Pensionskostnader till övriga anställda	2 234	1 669
Övriga sociala kostnader	16 516	12 547
	69 772	55 100
 <i>MODERBOLAGET</i>		
<i>MEDELANTALET ANSTÄLLDA</i>		
Kvinnor	4	3
Män	5	2
	9	5
 <i>LÖNER, ERSÄTTNINGAR OCH SOCIALA KOSTNADER</i>		
Löner och andra ersättningar till styrelse och VD	1 048	385
Löner och andra ersättningar till övriga anställda	2 924	1 373
Pensionskostnader till styrelse och VD	282	157
Pensionskostnader till övriga anställda	430	200
Övriga sociala kostnader	1 486	665
	6 170	2 780

Sammanlagd lön och ersättning till moderbolagets VD har uppgått till 802 Tkr och pension till 282 Tkr. För de styrelseledamöter i moderbolaget som ej har anställning i bolaget har styrelsearvodet uppgått till 1,5 basbelopp, 61 500 kr vardera. För övriga styrelseledamöter som uppbär lön i form av anställning inom något koncernbolag, har inget extra styrelsearvode utbetalts. Inga pensionsåtaganden är träffade för styrelseledamöter i moderbolag som ej har fast anställning i bolaget. Inga pensionsåtaganden är träffade för verkställande direktören i moderbolaget utöver ovan redovisad kostnad.

7 AVSKRIVNINGAR OCH NEDSKRIVNINGAR

KONCERNEN OCH MODERBOLAGET

Anläggningstillgångar skrivs av enligt plan över den förväntade nyttjandeperioden med hänsyn till väsentligt restvärde. Materiella anläggningstillgångar redovisas till anskaffningsvärde minskat med avskrivningar. Utgifter för förbättringar av tillgångars prestanda ökar tillgångens redovisade värde.

Materiella anläggningstillgångar skrivs av över tillgångens bedömda nyttjandeperiod. Linjär avskrivningsmetod används för samtliga typer av materiella tillgångar. Följande avskrivningstider tillämpas:

Materiella anläggningstillgångar:

Maskiner och Inventarier 5-16 år.

Byggnader och mark 20 år.

Immateriella anläggningstillgångar:

Goodwill. Ingen avskrivning av goodwill sker.

8 SKATT PÅ ÅRETS RESULTAT

KONCERNEN

	2009-04-30	2008-04-30
Aktuell skatt	332	591
Uppskjuten skatt	672	889
	1 004	1 480
<i>MODERBOLAGET</i>		
	2008-05-01 - 2009-04-30	2007-05-01 - 2008-04-30
Resultat före skatt	62	27
Ej avdragsgilla kostnader	71	40
Skattepliktigt resultat	133	67
Bolagskatt 28%	36	19

NOTER

9 GOODWILL

<i>KONCERNEN</i>	2009-04-30	2008-04-30
Ackumulerade anskaffningsvärde	0	0
Årets förvärv	8 971	0
Utgående ackumulerade anskaffningsvärden	8 971	0
<i>ACKUMULERADE AVSKRIVNINGAR</i>		
Ingående ackumulerade avskrivningar	0	0
Årets avskrivningar	0	0
Utgående balans	8 971	0

10 BYGGNADER OCH MARK

<i>KONCERNEN</i>	2009-04-30	2008-04-30
Avser markanläggning		
<i>ACKUMULERADE ANSKAFFNINGSVÄRDEN</i>		
Ingående ackumulerade anskaffningsvärde	804	804
Utgående ackumulerade anskaffningsvärden	804	804
<i>ACKUMULERADE AVSKRIVNINGAR</i>		
Ingående ackumulerade avskrivningar	-157	-117
Årets avskrivningar	-41	-40
Utgående ackumulerade avskrivningar	-198	-157
Utgående balans	606	647

11 MASKINER OCH ANDRA TEKNISKA ANLÄGGNINGAR

<i>KONCERNEN</i>	2009-04-30	2008-04-30
<i>ACKUMULERADE ANSKAFFNINGSVÄRDEN</i>		
Ingående ackumulerade anskaffningsvärde	20 185	8 203
Inköp	30 395	9 643
Omklassificeringar	20 670	2 339
Utgående ackumulerade anskaffningsvärden	71 250	20 185

<i>ACKUMULERADE AVSKRIVNINGAR</i>	2009-04-30	2008-04-30
Ingående ackumulerade avskrivningar	-4 564	-2 977
Övertag koncernförvärv	-3 394	0
Omklassificeringar	-2 640	0
Årets avskrivningar	-3 930	-1 587
Utgående ackumulerade avskrivningar	-14 528	-4 564
Utgående balans	56 722	15 621
12 INVENTARIER, VERKTYG OCH INSTALLATIONER		
<i>KONCERNEN</i>		
<i>ACKUMULERADE ANSKAFFNINGSVÄRDEN</i>		
Ingående ackumulerade anskaffningsvärde	40 470	50 709
Inköp	1 484	3 820
Försäljningar/utrangeringar	0	-13 143
Omklassificeringar	-5 131	-916
Utgående ackumulerade anskaffningsvärden	36 823	40 470
<i>ACKUMULERADE AVSKRIVNINGAR</i>		
Ingående ackumulerade avskrivningar	-24 586	-26 220
Försäljningar/utrangeringar	-629	3 332
Omklassificeringar	1 296	0
Årets avskrivningar	-1 499	-1 698
Utgående ackumulerade avskrivningar	-25 418	-24 586
Utgående balans	11 405	15 884
<i>MODERBOLAGET</i>		
<i>ACKUMULERADE ANSKAFFNINGSVÄRDEN</i>		
Ingående ackumulerade anskaffningsvärde	814	0
Inköp	51	814
Utgående ackumulerade anskaffningsvärden	865	814

NOTER

<i>ACKUMULERADE AVSKRIVNINGAR</i>	2009-04-30	2008-04-30
Ingående ackumulerade avskrivningar	-228	0
Årets avskrivningar	-191	-228
Utgående ackumulerade avskrivningar	-419	-228
Utgående balans	446	586
13 PÅGÅENDE NYANLÄGGNINGAR		
<i>KONCERNEN</i>		
<i>ACKUMULERADE ANSKAFFNINGSVÄRDEN</i>		
Ingående ackumulerade anskaffningsvärde	10 848	5 820
Inköp	0	6 451
Försäljningar/utrangeringar	- 713	0
Omklassificeringar	-10 135	-1 423
Utgående ackumulerade anskaffningsvärden	0	10 848
Utgående balans	0	10 848
<i>MODERBOLAGET</i>		
<i>ACKUMULERADE ANSKAFFNINGSVÄRDEN</i>		
Ingående ackumulerade anskaffningsvärde	713	0
Inköp	0	713
Försäljningar/utrangeringar	-713	0
Utgående ackumulerade anskaffningsvärden	0	713
Utgående balans	0	713

14 SPECIFIKATION ANDELAR I INTRESSEFÖRETAG*MODERBOLAGET OCH KONCERNEN*

	Org.nr	Kapitalandel	Rösträttsandel	Bokfört värde
Grenland Rail AS	988703680	33	33	979

15 SPECIFIKATION ANDELAR I KONCERNFÖRETAG*MODERBOLAGET*

	Kapitalandel	Rösträttsantal	Bokfört värde
Railcare Aktiebolag	100	100	9 705
Railcare Lining AB	100	100	800
Railcare Export AB	100	100	1 971
Railcare Tåg AB	100	100	716
Atumo AB	100	100	504
Railcare Danmark AS	100	100	636
Three T Aktiebolag	100	100	12 000
			26 332

Uppgifter om organisationsnummer och säte:

	Org.nr	Säte
Railcare Aktiebolag	556600-2514	Skellefteå
Railcare Lining AB	556635-5664	Skellefteå
Railcare Export AB	556502-3925	Skellefteå
Railcare Tåg AB	556619-3479	Skellefteå
Atumo AB	556670-3962	Skellefteå
Railcare Danmark AS	30500849	Helsingör
Three T Aktiebolag	556607-0248	Ånge

NOTER

16 FÖRUTBETALDA KOSTNADER OCH

UPPLUPNA INTÄKTER

<i>KONCERNEN</i>	2009-04-30	2008-04-30
Förutbetalda hyror	354	217
Förutbetalda leasinghyror	1 325	1 413
Förutbetalda försäkringar	130	64
Övriga poster	1 684	1 844
	3 493	3 538
 <i>MODERBOLAGET</i>		
Förutbetalda hyror	190	99
Förutbetalda leasinghyror	57	0
Förutbetalda försäkringar	102	30
Övriga poster	571	165
	920	294

17 FÖRÄNDRING AV EGET KAPITAL

KONCERNEN

	Aktiekapital	Bundna reserver	Överkursfond	Fria reserver	Årets resultat
Ingående balans	7 499	13 124	17 091	236	3 538
Disponering föregående års resultat				3 538	-3 538
Nyemission	462				
Tillskjutet kapital förvärv aktier			5 538		
Förskjutning kapital uppskjuten skatt		212			
Årets resultat					2 021
Belopp vid årets utgång	7 961	13 336	22 629	3 774	2 021

MODERBOLAGET

Upplysningar om aktiekapital:

Antal aktier	Kvotvärde per aktie
3 980 389	2

Bolaget har genomfört en omvänd split, vilket innebar att 200 aktier slogs samman till 1 aktie.

	Aktiekapital	Överkursfond	Fria reserver	Årets resultat
Ingående balans	7 499	17 091	-1 656	8
Disponering föregående års resultat			8	-8
Erhållet koncernbidrag			3 455	
Fusionsvinst			4 804	
Nyemission	462			
Tillskjutet kapital förvärv aktier		5 538		
Årets resultat				-3 430
Belopp vid årets utgång	7 961	22 629	6 611	-3 430

18 UPPLUPNA KOSTNADER OCH FÖRUTBETALDA INTÄKTER

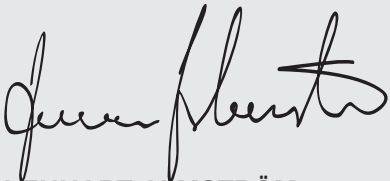
KONCERNEN	2009-04-30	2008-04-30
Upplupna löner	2 744	2 127
Upplupna semesterlöner	5 560	4 322
Upplupna sociala avgifter	4 461	3 432
Övriga poster	1 927	1 258
	14 692	11 139
MODERBOLAGET	2009-04-30	2008-04-30
Upplupna semesterlöner	863	557
Upplupna sociala avgifter	552	346
Övriga poster	240	106
	1 655	1 009

NOTER

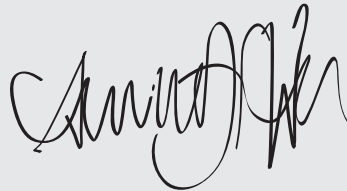
SKELLEFTEHAMN DEN 5 AUGUSTI 2009

PETHER WALLIN
ORDFÖRANDE

ROGER SJÖGREN



LENNART ALMSTRÖM



ANNA WEINER JIFFER



ULF MARKLUND

DAN MAGNUSSON
VERKSTÄLLANDE DIREKTÖR

MIN REVISIONSBERÄTTELSE HAR LÄMNATS DEN 6 AUGUSTI 2009.

ANDERS SANDSTRÖM
AUKTORISERAD REVISOR

VERKSAMHETEN I SIFFROR

ÄGARBILD RAILCARE GROUP AB (publ)**1446 AKTIEÄGARE PER 2009-06-30***Handel efter omvänd split 1:200 den 17 april 2009.**Ny handelspost 100 (30.000) Kvotvärdet 2,00 SEK (0,01)*

Ägare	Ägarandel %	Antal aktier
Ulf Marklund via bolag	22,19	883 281
Leif Dahlgvist via bolag	22,19	883 281
Emil Burén	5,03	200 115
Norra Västerbotten Fastighets AB	5,02	200 000
Michael Marklund	3,80	151 350
Sture Åberg via bolag	3,63	144 443
Lars Svelander via bolag	1,93	76 924
Kent Andersson	1,70	67 751
Roger Sjögren	1,50	59 550
Tomas Säterberg via bolag	1,17	46 424
Jonny Granlund	1,06	42 535
Övriga ägare	30,77	1 224 735
Totalt	100	3 980 389

Alla vägar bär till Nordea
Nu finns vi här på Centralstationen
Öppet måndag - fredag 09.00 - 20.00
lördag - söndag 09.00 - 18.00



REVISIONSBERÄTTELSE

TILL ÅRSSTÄMMAN I RAILCARE GROUP AB ORG.NR 556730-7813

Jag har granskat årsredovisningen, koncernredovisningen och bokföringen samt styrelsens och verkställande direktörens förvaltning i Railcare Group AB för räkenskapsåret 2008-05-01 - 2009-04-30. Det är styrelsen och verkställande direktören som har ansvaret för räkenskapshandlingarna och förvaltningen och för att årsredovisningslagen tillämpas vid upprättandet av årsredovisningen och koncernredovisningen. Mitt ansvar är att uttala mig om årsredovisningen, koncernredovisningen och förvaltningen på grundval av min revision.

Revisionen har utförts i enlighet med god revisionssed i Sverige. Det innebär att jag planerat och genomfört revisionen för att med hög men inte absolut säkerhet försäkra mig om att årsredovisningen och koncernredovisningen inte innehåller väsentliga felaktigheter. En revision innefattar att granska ett urval av underlagen för belopp och annan information i räkenskapshandlingarna. I en revision ingår också att pröva redovisningsprinciperna och styrelsens och verkställande direktörens tillämpning av dem samt att bedöma de betydelsefulla uppskattningar som styrelsen och verkställande direktören gjort när de upprättat årsredovisningen och koncernredovisningen samt att utvärdera den samlade informationen i årsredovisningen och koncernredovisningen. Som underlag för mitt uttalande om ansvarsfrihet har jag granskat väsentliga beslut, åtgärder och förhållanden i bolaget för att kunna bedöma om någon styrelseledamot eller verkställande direktören är ersättningsskyldig mot bolaget. Jag har även granskat om någon styrelseledamot eller verkställande direktören på annat sätt har handlat i strid med aktiebolagslagen, årsredovisningslagen eller bolagsordningen. Jag anser att min revision ger mig rimlig grund för mina uttalanden nedan.

Årsredovisningen och koncernredovisningen har upprättats i enlighet med årsredovisningslagen och ger en rättvisande bild av bolagets och koncernens resultat och ställning i enlighet med god redovisningssed i Sverige.

Förvaltningsberättelsen är förenlig med årsredovisningens och koncernredovisningens övriga delar.

Jag tillstyrker att årsstämman fastställer resultaträkningen och balansräkningen för moderbolaget och för koncernen, disponerar vinsten i moderbolaget enligt förslaget i förvaltningsberättelsen och beviljar styrelsens ledamöter och verkställande direktören ansvarsfrihet för räkenskapsåret.

SKELLEFTEHAMN DEN 6 AUGUSTI 2009



ANDERS SANDSTRÖM,
AUKTORISERAD REVISOR

RAILCARE STYRELSE



Från vänster: Roger Sjögren, Ulf Marklund, Dan Magnusson, Anna Weiner Jiffer, Lennart Almström och Pether Wallin.

ROGER SJÖGREN

STYRELSELEDAMOT
FÖDD 1949
RATAN
INNEHAV 59 550
UPPDRAG SOLID PARK
GROUP AB, EKONOMISYS-
TEM RS AB, ECO GROUP
AB, PAPPERSPARTNER I
NORR AB, TERVENTO ENGI-
NEERING AB

ULF MARKLUND

STYRELSELEDAMOT
FÖDD 1954
NEDRE BÄCK
INNEHAV 883 231
UPPDRAG JELOIN DATA AB,
SEATEC SERVICE I SKELLEF-
TEHAMN AB, SEALIFE FAST-
IGHETER AB I SKELLEFTEÅ,
SEASON I SKELLEFTEÅ AB,
GRENLAND RAIL A/S

DAN MAGNUSSON

VD
FÖDD 1957
SKELLEFTEÅ
INNEHAV 6 150
UPPDRAG ALLINWOOD AB,
MT MEMOTEKNIK AB,
VINDELÅNS SNICKERI AB,
ATUMO AB

ANNA WEINER JIFFER

STYRELSELEDAMOT
FÖDD 1971
STOCKHOLM
INNEHAV 6 800
UPPDRAG ELLEN AB,
MODUL 1 DATA AB

LENNART ALMSTRÖM

STYRELSELEDAMOT
FÖDD 1944
SKELLEFTEÅ
INNEHAV 2 500
UPPDRAG EXTENA AB,
BYGG I TRÅ SVERIGE AB

PETHER WALLIN

STYRELSEORDFÖRANDE
FÖDD 1956
GÖTEBORG
INNEHAV 207
UPPDRAG STYRELSEORDFÖRANDE I
CONSAT ENGINEERING AB.

RAILCARE LEDNING



**DAN
MAGNUSSON**

VD
FÖDD 1957
SKELLEFTEÅ



**HÅKAN
PETTERSSON**

AFFÄRSCONTROLLER
FÖDD 1964
SKELLEFTEÅ



**JONNY
GRANLUND**

AFFÄRSOMRÅDESCHEF
ENTREPRENAD
FÖDD 1967
ESKILSTUNA



**TOMAS
SÄTERBERG**

AFFÄRSOMRÅDESCHEF
TRANSPORT
FÖDD 1960
SUNDSVALL



**HÅKAN
JOHANSSON**

AFFÄRSOMRÅDESCHEF
EXPORT
FÖDD 1964
HELSINGBORG



**UFFE
MØRCH-
PEDERSEN**

LANDSCHEF DANMARK
FÖDD 1961
HELSINGÖR



**ULF
MARKLUND**

AFFÄRSUTVECKLING
FÖDD 1954
SKELLEFTEÅ

POLICIES

(SAMTLIGA ANTAGNA 2007-04-01)

KVALITETSPOLICY

Railcare Group strävar efter att erbjuda kunderna största möjliga kvalitet i erbjudna tjänster och produkter.

Vi kännetecknas som leverantörer som alltid håller tidsplaner, förväntad kvalitet och ger kunder återkoppling på uppdragens utförande.

Kunden uppfattar oss som pålitliga, prisvärda och kvalitetsriktiga med en långsiktig syn på kundsamverkan.

Alla medarbetare i företagen är fokuserade på kundnyttan i alla skeden och därför vår viktigaste budbärare för våra produkter och tjänster.

Vi har dokumenterade rutiner som är gemensamma för företagen i Railcare Group som harmoniserar med ISO 9001:2000

MILJÖPOLICY

Railcare Group strävar efter att uppnå minsta möjliga miljöpåverkan i sina aktiviteter och tjänster.

Vår strävan är att erbjuda järnvägsspecifik kompetens med god kunskap inom miljöområdet.

Vi förbinder oss vid att följa tillämplig miljölagstiftning samt föreskrifter och övriga krav som vi berörs av i våra uppdrag.

Vi ser till att vi har ett väl dokumenterat miljöarbete.

ARBETSMILJÖPOLICY

Railcare Group strävar efter att vara en attraktiv arbetsplats med en god och säker arbetsmiljö.

Vi lägger stor vikt på ett förebyggande arbetsmiljöarbete. Detta sker genom ett nära samarbete mellan ledning, medarbetare och företagshälsovård.

Våra medarbetare skall vid transporter till och från arbetena särskilt värna en trygg och säker transport så att inga olyckor sker.

Vi arbetar systematiskt med arbetsmiljöfrågor i enlighet med svensk arbetsmiljölagstiftning.

EL OCH TRAFIKSÄKERHETSPOLICY

Företagen inom Railcare Group ska arbeta för ett högt säkerhetstänkande både i egen verksamhet och när vi erbjuder tjänster.

- Alla medarbetare ska känna sig trygga på sin arbetsplats och ej skadas i sitt arbete.
- Alla medarbetare ska genomgå föreskrivna säkerhetsutbildningar.
- Säkerhetsfunktionärer inom Railcare Group ska vilja och kunna följa säkerhetsföreskrifter.
- Railcare Group ska erbjuda marknaden säkra produkter och tjänster.
- Vid införande av nya arbetsmetoder ska riskanalyser genomföras.
- Våra medarbetares erfarenheter och förslag ska tas tillvara.

ADRESSER

RAILCARE KONCERNEN

HUVUDKONTOR

Näsuddsvägen 10
Box 34
932 21 Skelleftehamn
Sverige

Tel +46 (0)910-43 88 00 Hemsida www.railcare.se
Fax +46 (0)910-333 75 E-post info@railcare.se

ENTREPRENAD

Sydhamnsvägen 55-57
151 38 Södertälje

Sverige

Tel +46 (0)910-43 88 00
Fax +46 (0)910-333 75

EXPORT

Bergavägen 1 B, 1 tr.
254 66 Helsingborg

Sverige

Tel +46 (0)910-43 88 00
Fax +46 (0)910-333 75

DANMARK

Bogesskovvej 11B
3490 Kvistgård

Danmark

Tel +45 27 89 76 80
Fax +45 49 15 18 55

TRANSPORT

Köpmangatan 41
831 30 Östersund

Sverige

Tel +46 (0)910-43 88 00
Fax +46 (0)910-333 75

INFORMATION

EKONOMISK INFORMATION

INTRESSERAD AV LÖPANDE FINANSIELL INFORMATION?

Kontakta Sanna Lundgren på något av följande alternativ.

Tel +46 (0)910-43 88 03
E-post sanna.lundgren@railcare.se



Sanna Lundgren, IR-kontakt



Railcare AB (publ) | Näsuddsvägen 10 | Box 34 | 932 21 Skelleftehamn | Sverige
Tel +46 (0)910-43 88 00 | Fax +46 (0)910-333 75
Hemsida www.railcare.se | E-post info@railcare.se