

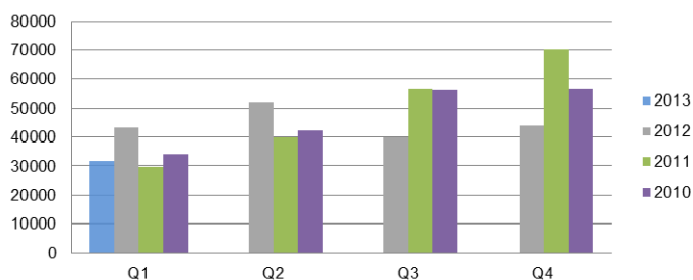
Delårsrapport Q1, januari-mars 2013

Kraftfull vinter i södra Sverige, på gott och ont

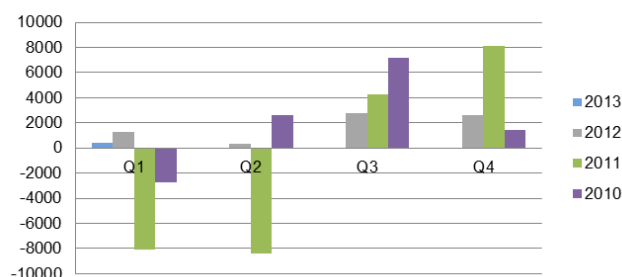


- Nettoomsättning för perioden uppgick till 31,8 (43,3) MSEK
- Rörelseresultat för perioden uppgick till 0,4 (1,3) MSEK
- Periodens resultat efter skatt uppgick till -1,0 (0,1) MSEK
- Resultat per aktie efter skatt uppgick till -0,23 (0,01) SEK
- Eget kapital per aktie uppgick till 11,8 (11,6) SEK
- Soliditeten uppgick till 21,5 (19,2) procent

Nettoomsättning, Koncernen



Rörelseresultat, Koncernen



VD-kommentar

Första kvartalet blev något sämre än väntat. Ett svagt minus på grund av att den kraftfulla vintern höll i sig ända in i april. Många av våra arbeten frös fast helt enkelt. Särskilt i södra halvan av Sverige. Jobben finns kvar, men kommer att utföras senare. Våra snöprojekt avslutades i mitten av mars och har gått väldigt bra. Vi fick en riktig vinter och har fått testa våra utrustningar under riktiga förhållanden.

Vi jobbar stenhårt med sälj och marknad och vi ser att Trafikverket har fler upphandlingar ute på räkning än tidigare år. Då tänker vi främst på spårupprustningar, där vi har möjligheter att bli med och nyttja våra specialmaskiner, lok och vagnar. De större projekten kommer från sommaren och fram till senhösten.

Den kraftfulla vintern gör också att det blir stora vattenflöden och rimligtvis borde det komma en mängd förfrågningar kring avvattningsprojekt där vi kan vara med och räkna med vår liningsmetod.

På Exportsidan ligger många offerter ute men ingen har ännu gått hem. Det är framförallt inom maskinförsäljningen som vi väntar svar. Även i UK är det många bollar i luften som ännu inte har landat.

Transportsidan har också fastnat lite i slutet på Q1, även här är det den kraftfulla vintern som påverkar. Vi har räknat på många jobb och väntar på svar. Det viktigaste är att vi är i mål på transportsidan, med att stänga ned de kostsamma projekt som belastat oss resultatmässigt de senaste åren.

Sammanfattningsvis så är Q1 ett ganska normalt kvartal. Glädjande är att vår kund Trafikverket skall börja jobba med flerårsbudgetar. Detta innebär att projekten kommer att flyta på bättre, året runt.

Vi har varit på Trafikverkets alla fem leverantörsdagar och 2 av deras 3 ledord stämmer bra in på oss.

- Innovationsupphandling
- Verka för ökad produktivitet och innovationsgrad i anläggningsbranschen
- Renodlad beställarroll

Ulf Marklund

VD

Försäljning och resultat för första kvartalet

Intäkter uppgick till 31,8 (43,3) MSEK. Rörelseresultatet blev 0,4 (1,3) MSEK.

Organisation

Railcare-koncernen består av moderbolag Railcare Group AB (publ) med sju dotterbolag och två intressebolag.

Personal

Inga förändringar har skett. Antal årsanställda inom koncernen uppgår till ca 80 personer.

Styrelse, VD och dess aktieinnehav

Railcare Group AB:s styrelse och VD består av följande personer:

Styrelse		Antal aktier	Not
Eric Hardegård	Ordförande	1 000	
Annette Rihagen	Ledamot	0	
Roger Sjögren	Ledamot	89 550	
Ulf Marklund	VD/Ledamot	813 281	via bolag
Tomas Säterberg	Ledamot	68 359	
Robert Brännström	Ledamot	600	
Lars-Håkan Lindberg	Ledamot	0	

Railcares aktie

Bolagets aktie finns listat hos AktieTorget under namnet RAIL.

Den 28 december 2012 var antalet aktier 4 380 389, fördelade på 1 230 aktieägare.

Ägarstruktur

Fullständig ägarförteckning i Railcare Group AB (publ) per den 2012-12-28

De tio största ägarna – röstmässigt:

Ägare	Antal aktier	Innehav (%)	Röster (%)	Marknadsvärde (KSEK)
Ulf Marklund via bolag	813 281	18,57	18,57	12 199
Leif Dahlqvist via bolag	813 281	18,57	18,57	12 199
Norra Västerbotten Fastighets AB	440 000	10,04	10,04	6 600
Emil Burén	171 128	3,91	3,91	2 567
JLO Invest AB	125 000	2,85	2,85	1 875
Solveig Grönstedt	98 000	2,24	2,24	1 470
Michael Marklund	92 424	2,11	2,11	1 386
Roger Sjögren	89 550	2,04	2,04	1 343
Infra Management i Norr AB	77 828	1,78	1,78	1 167
LSAB Aktiebolag	76 924	1,40	1,40	921
Summa de tio största ägarna	2 797 416	63,51	63,51	41 727
Summa övriga ägare	1 582 973	36,49	36,49	23 979
Summa 2012-12-28	4 380 389	100,00	100,00	65 706

Fördelning av aktier i storleksklasser:

	Antal aktieägare	Antal AK	Innehav (%)	Röster (%)	Marknadsvärde (KSEK)
1 – 1000	1 021	281 527	6,43	6,43	4 223
1001 – 5000	144	344 933	7,87	7,87	5 174
5001 – 20000	39	366 646	8,37	8,37	5 500
20001 – 100000	22	1 024 593	23,39	23,39	15 369
100001 -	5	2 362 690	53,94	53,94	35 440
Antal förvaltare med diff	-				
Summa 2012-12-28	1 230	4 380 389	100,00%	100,00%	65 706

Förändringar i aktieinnehav för Insynspersoner

Inga förändringar i aktieinnehav för insynspersoner har skett under perioden.

Rapporttillfällen

Railcare kommer att lämna finansiella rapporter vid följande tillfällen:

Årsstämma 2012
Delårsrapport Q2
Delårsrapport Q3

Tisdag den 14 maj
Torsdag den 22 augusti
Torsdag den 7 november

Redovisningsprinciper

Tillämpade redovisningsprinciper överensstämmer med årsredovisningslagen och bokföringsnämnden allmänna råd.

Koncernredovisningen är upprättad i enlighet med Redovisningsrådets rekommendation RR 1:00. Vad gäller leaseade tillgångar och andelar i intresseföretag, så följer bolaget RR 6:99 respektive RR 13.

Granskningsrapport

Denna rapport har inte varit föremål för granskning av bolagets revisor.

2 maj 2013

Styrelsen i Railcare Group (publ)

Kort om Railcare och dess målsättning

Railcare Group AB (publ) är en koncern som erbjuder järnvägsbranschen systemlösningar inom vaccumteknik, trumrenovering och specialtransporter. Järnvägsbranschen befinner sig i en mycket positiv utveckling, med ökad persontrafik, snabb utveckling av kostnadseffektiva godstransporter samt ett stigande miljömedvetande och stora investeringsbehov där Railcare har unika möjligheter att leverera lösningar.

Railcares målsättning är att vara det ledande specialistföretaget inom den Skandinaviska marknaden då det gäller innovativa lösningar för entreprenader och transporter på järnväg. Vi skall vara ett energirikt och lönsamt företag som är bra för våra aktieägare. Vår lönsamhet skall vara bättre än snittet i järnvägsbranschen.

För ytterligare information, vänligen kontakta:

Ulf Marklund

VD

Tel. 070-554 17 99

ulf.marklund@railcare.

RESULTATRÄKNING - Koncernen	2013-01-01	2012-01-01
	-	-
Belopp i kkr	2013-03-31	2012-03-31
<i>RÖRELSENS INTÄKTER</i>		
Nettoomsättning	31 784	43 253
<i>RÖRELSENS KOSTNADER</i>		
Råvaror och förnödenheter	-5 929	-14 513
Övriga externa kostnader	-6 633	-9 788
Personalkostnader	-14 958	-13 934
Avskrivningar av materiella och immateriella anläggningstillgångar	-3 860	-3 732
Rörelseresultat	404	1 286
<i>RESULTAT FÖRE FINANSIELLA POSTER</i>		
Ränteintäkter och liknande resultatposter	41	120
Resultat från andelar i intresseföretag	-10	140
Räntekostnader och liknande resultatposter	-1 440	-1 491
Resultat före skatt	-1 005	55
Periodens resultat	-1 005	55

BALANSRÄKNING - Koncernen		
Belopp i kkr	2013-03-31	2012-03-31
TILLGÅNGAR		
<i>ANLÄGGNINGSTILLGÅNGAR</i>		
Immateriella anläggningstillgångar	6 321	6 550
Materiella anläggningstillgångar	193 425	201 737
Finansiella anläggningstillgångar	12 018	13 077
Summa anläggningstillgångar	211 764	221 364
<i>OMSÄTTNINGSTILLGÅNGAR</i>		
Kortfristiga fordringar	27 455	39 611
Kassa och bank	2 123	2 590
Summa omsättningstillgångar	29 578	42 201
SUMMA TILLGÅNGAR	241 342	263 565
<i>EGET KAPITAL OCH SKULDER</i>		
Eget kapital		
Aktiekapital	8 761	8 761
Övrigt eget kapital	43 008	41 931
Summa eget kapital	51 769	50 692
<i>AVSÄTTNINGAR</i>		
Uppskjuten skatt	7 172	8 692
Summa avsättningar	7 172	8 692
<i>SKULDER</i>		
Långfristiga skulder	140 197	150 567
Kortfristiga skulder	42 204	53 614
Summa skulder	182 401	204 181
SUMMA EGET KAPITAL OCH SKULDER	241 342	263 565