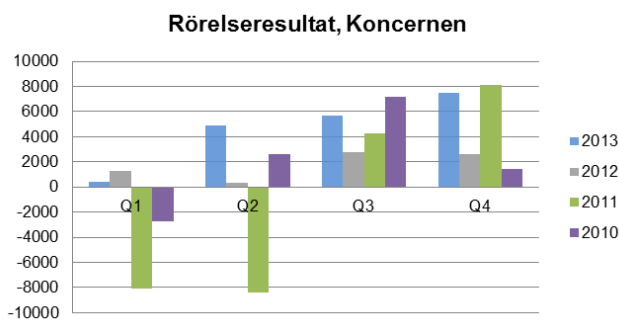
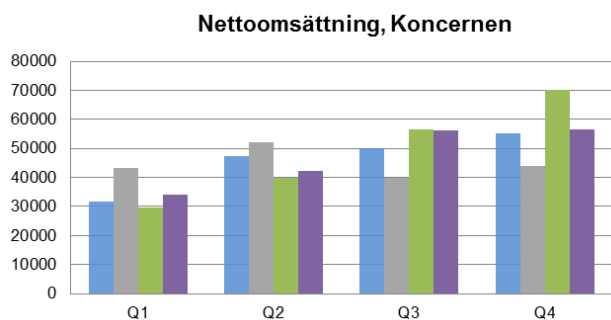


Det bästa året någonsin och 2014 blir ett mycket intressant år



- Årets intäkter uppgick till 184,3 (178,9) MSEK
- Årets resultat efter finansiella poster uppgick till 16,2 (1,2) MSEK
- Årets resultat efter skatt uppgick till 12,6 (2,2) MSEK
- Vinst per aktie efter skatt uppgick till 2,88 (0,51) SEK
- Rörelsemarginalen uppgick till 10,0 (3,9) procent
- Eget kapital per aktie uppgick till 15,50 (12,05) SEK
- Soliditeten uppgick till 23,6 (20,3) procent



VD-kommentar

2013 är det bästa året på länge även om vi inte är riktigt nöjda med första kvartalet som visade ett svagt minus på grund av den kraftfulla vintern som höll i sig och förfrågningarna frös inne.

Helåret summerat, så ser vi äntligen att våra strukturella förändringar och satsningar på sälj och marknad gett en kraftfull resultatförbättring, från drygt 1 Mkr under 2012 till drygt 16 Mkr under 2013. Första kvartalet 2014 tror vi på ett bättre resultat än samma period 2013.

Verksamheten under året

Strukturförändringarna inom transportsidan, både affären med SNCF Group i Frankrike, då vi sålde Railcare Tåg och transportverksamheten i Danmark och försäljningen av aktierna (33%) i vårt tidigare intressebolag Grenland Rail AS, kunde vi lägga bakom oss innan höstens intåg, vilket var lättande och skapade utrymme och kraft för fokus på kärnverksamheten.

Verksamheten i Storbritannien fick ordentligt med fart efter beställningar från det engelska banverket Network Rail, på omfattande arbeten med borttagning av lerutfällningar under befintligt spår. Railcare genomförde etapp 1 och 2 under 2013 och fick under slutet av året ytterligare beställning gällande etapp 3. Teknikgenombrottet med specialanpassade Railvac-maskiner i Storbritannien blev ett faktum och orderboken för 2014 är redan fulltecknad.

Under året har Entreprenadverksamheten i Sverige haft allmänt bra maskinbeläggning men även utökat sitt snöprojekt med fler snömaskiner stationerade i Stockholm, Göteborg och Hallsberg.

Ett flertal projekt med kabelhantering och ballastbyten har genomförts vid spårbyten i Sverige, bland annat;

- Kabellokalisering 8 mil, Långsele-Anundsjö
- Ballastbyte i växlar och Förarbeten med kablar, Nyköping-Jönåker
- Förarbeten med kablar, Katrineholm-Baggetorp
- Förarbeten med kablar/frostskyddsisolering och byte av ballast i broar, Borlänge-Storvik

Alla maskinoperatörer inom Railcare har även genomgått en fordonsförarutbildning på 6-8 veckor, då Railvac-maskinerna har uppgraderats till fordon från att ha klassats som arbetsredskap.

Verksamheten i Railcare Lining började året med ett antal renoveringar av järnvägstrummor men har haft ett haltande år med få förfrågningar. Positivt för Liningens verksamhet är det samarbetsavtal som under slutet av året tecknades med Snöhetta Anlegg i Dombås, Norge.

Snöhetta Anlegg har ett bra samarbete med Norsk Jernbaneverk där de bland annat genomför besikningar på avvattning tillsammans med Jernbaneverket, som i sin tur har stora renoveringsbehov av trummor på järnvägen i Norge.

Vår verksamhet som inriktar sig mot special- och entreprenadtransporter genom bolaget Railcare Logistik genomförde under december månad dess första testtransport med torndelar till vindkraftverk på järnväg tillsammans med Siemens Wind Power som blev mycket lyckad. Delarna lastades i Nyborg, Danmark och ändstation var i Långsele. Railcare hade tagit fram egna adapters till testkörningen för att säkert kunna fästa torndelarna på järnvägsvagnar.

Uthyrningsverksamheten inom Three T med uthyrning av lok, vagnar och personal går som tidigare bra, det som hänt under året är man genomfört en större satsning på en egen underhållsverkstad i Långsele, vilket har ökat omsättningen. Vid verkstaden i Långsele erbjuder bolaget regelbunden service och underhåll av diesellok, servicebil som kan serva och reparera diesellok runt om i landet, lackering av järnvägsfordon samt vissa tyngre reparationer som t.ex. motor och generatorbyten. Även tjänster som ombyggnationer av järnvägsfordon som exempelvis påbyggnad av ATC, radiostyrning, hyttrenoveringar m.m.

Till sist så beslutade styrelsen i Railcare Group AB om en riktad emission av konvertibler om 10 MSEK till Norrlandsfonden för att finansiera delar av expansionen i Storbritannien.

Framtiden och händelser efter årets utgång

2014 blir ett mycket intressant år. Underhållet på de svenska järnvägarna är som alla känner till eftersatt sedan många år. Vi ser att förfrågningarna ökar på bland annat spårbyten där vi har vår core business för våra Railvac-maskiner och entreprenadtransporter.

I Storbritannien går expansionen enligt plan. Den andra RA UK-maskinen (RA UK-2) kommer i drift den 1 april. Maskin nr 3 (RA UK-3) för den engelska marknaden är också under byggnation och kommer att vara i drift från den 1 oktober i år. Under nästa år, 2015 kommer vi att bygga 2-3 maskiner till, för att klara efterfrågan.

Vi står också i startgroparna att starta en skola; Railcare Akademin i Skelleftehamn, främst för att utbilda maskinoperatörer för expansionen i Storbritannien men även för att utbilda personal till den svenska marknaden. För att klara den stora efterfrågan så behöver vi utbilda 25-30 personer de närmaste 30 månaderna.

I och med att spårunderhållet ökar under de närmaste åren kommer vår uthyrningsverksamhet av lok, vagnar, lokförare samt våra specialtransporter att jobba för högtryck. Det eftersatta spårunderhållet är positivt för alla våra verksamheter i Sverige.

Givetvis jobbar vi vidare med våra snöprojekt. Vårt utvecklings samarbete med Trafikverket pågår kontinuerligt. I år har vi utvecklat de nya snöplogarna SR 200 samt utvecklat snömaskinen SR 300 vidare. Tyvärr har snötillgången i år inte varit som de senast 3-4 åren. Men förr eller senare snöar det och då får vi tillfälle att testa de nya maskinerna.

Sälj och marknad

Nu när vi äntligen fått luft under vingarna kommer vi att lägga ännu mer kraft på sälj och marknad, bland annat så kommer vi även i år att vara med på Network Rail-mässan i Long Marston, utanför Birmingham. Vi ska fortsätta bearbeta våra kunder som visat intresse för vår snösmältarteknik via snömaskinen SR 700 och även visa upp fördelarna våra nya snöplogar SR 200. Sedan så har DISAB och Railcare tillsammans ett arbete att göra, då det gäller sälj av Railvac maskinerna utanför UK och Skandinavien, MineVac för gruvindustrin och TubeVac för tunnelbanorna.

Och till sist så glömmer vi givetvis inte vår hemma marknad i Sverige. Där sker sälj och marknadsbearbetning kontinuerligt i våra olika verksamheter.

Ulf Marklund

VD

Försäljning och resultat för året

Koncernens intäkter uppgick till 184,3 MSEK. Resultatet efter finansiella poster uppgick till 16,2 MSEK.

Försäljning och resultat för sista kvartalet

Intäkter under sista kvartalet uppgick till 55,2 (43,9) MSEK. Rörelseresultatet blev 7,5 (2,6) MSEK.

Organisation

Railcare-koncernen består av moderbolag Railcare Group AB (publ) med sju dotterbolag och ett intressebolag.

Styrelse, VD och dess aktieinnehav

Railcare Group AB:s styrelse och VD består av följande personer:

Styrelse		Antal aktier	Not
Eric Hardegård	Ordförande	1 800	
Roger Sjögren	Ledamot	89 550	
Ulf Marklund	VD/Ledamot	813 281	via bolag
Tomas Säterberg	Ledamot	68 359	
Robert Brännström	Ledamot	600	

Railcares aktie

Bolagets aktie finns listat hos AktieTorget under namnet RAIL.

Den 30 december 2013 var antalet aktier 4 380 389, fördelade på 1 163 aktieägare.

Ägarstruktur

Fullständig ägarförteckning i Railcare Group AB (publ) per den 2013-12-30

De tio största ägarna – röstmässigt:

Ägare	Antal aktier	Innehav (%)	Röster (%)	Marknadsvärde (KSEK)
Ulf Marklund via bolag	813 281	18,57	18,57	19 115
Leif Dahlqvist via bolag	778 431	17,77	17,77	18 291
Norra Västerbotten Fastighets AB	440 000	10,04	10,04	10 340
Emil Burén	171 628	3,92	3,93	4 033
JLO Invest AB	125 000	2,85	2,85	2 938
Ålandsbanken AB	109 698	2,50	2,50	2 578
Roger Sjögren	89 550	2,04	2,04	2 104
Bernt Larsson	82 608	1,89	1,89	1 941
Försäkringsaktiebolaget Avanza Pension	74 424	1,56	1,56	1 749
AB Säterberget Invest	68 359	1,56	1,56	1 606
Summa de tio största ägarna	2 752 979	62,85	62,85	64 695
Summa övriga ägare	1 627 410	37,15	37,15	38 244
Summa 2013-12-30	4 380 389	100,00	100,00	102 939

Fördelning av aktier i storleksklasser:

	Antal aktieägare	Antal AK	Innehav (%)	Röster (%)	Marknadsvärde (KSEK)
1 – 1000	952	266 092	6,07	6,07	6 253
1001 – 5000	149	337 965	7,72	7,72	7 942
5001 – 20000	37	398 663	9,10	9,10	9 369
20001 – 100000	19	939 631	21,45	21,45	22 081
100001 -	6	2 438 038	55,66	55,66	57 294
Antal förvaltare med diff	-				
Summa 2013-12-30	1 163	4 380 389	100,00%	100,00%	102 939

Förändringar i aktieinnehav för Insynspersoner

Styrelseordförande Eric Hardegård har ökat sitt innehav med 800 aktier under året.

Årsstämma

Årsstämma i Railcare Group AB (publ) hålls i Skelleftehamn, måndag den 7 april kl. 11.00. Årsredovisningen för 2013 samt handlingar inför stämman kommer att finnas tillgänglig på företagets hemsida 3 veckor före stämman, från och med måndag den 17 mars. Beslut angående utdelning tas vid stämman.

Rapporttillfällen

Railcare kommer att lämna finansiella rapporter vid följande tillfällen:

Årsredovisning	Måndag den 17 mars
Årsstämma	Måndag den 7 april
Kvartalsrapport Q1	Torsdag den 8 maj

Redovisningsprinciper

Tillämpade redovisningsprinciper överensstämmer med årsredovisningslagen och bokföringsnämnden allmänna råd.

Koncernredovisningen är upprättad i enlighet med Redovisningsrådets rekommendation RR 1:00. Vad gäller leasade tillgångar och andelar i intresseföretag, så följer bolaget RR 6:99 respektive RR 13.

Granskningsrapport

Denna rapport har inte varit föremål för granskning av bolagets revisor.

27 februari 2014

Styrelsen i Railcare Group (publ)

Kort om Railcare och dess målsättning

Railcare Group AB (publ) är en koncern som erbjuder järnvägsbranschen systemlösningar inom vaccumteknik, trumrenovering och specialtransporter. Järnvägsbranschen befinner sig i en mycket positiv utveckling, med ökad persontrafik, snabb utveckling av kostnadseffektiva godstransporter samt ett stigande miljömedvetande och stora investeringsbehov där Railcare har unika möjligheter att leverera lösningar.

Railcares målsättning är att vara det ledande specialistföretaget inom den Skandinaviska marknaden då det gäller innovativa lösningar för entreprenader och transporter på järnväg. Vi skall vara ett energirikt och lönsamt företag som är bra för våra aktieägare. Vår lönsamhet skall vara bättre än snittet i järnvägsbranschen.

För ytterligare information, vänligen kontakta:

Ulf Marklund

VD

Tel. 070-554 17 99

ulf.marklund@railcare

RESULTATRÄKNING - Koncernen

2013-01-01

2012-01-01

-

-

Belopp i kkr

2013-12-31

2012-12-31

RÖRELSENS INTÄKTER

Nettoomsättning

184 280

178 883

Aktiverat arbete för egen räkning

1 193

0

Övriga rörelseintäkter

2 064

0

187 537**178 883***RÖRELSENS KOSTNADER*

Råvaror och förnödenheter

-58 321

-60 396

Övriga externa kostnader

-33 566

-38 628

Personalkostnader

-60 766

-57 970

Avskrivningar av materiella och immateriella
anläggningstillgångar

-16 362

-14 866

Rörelseresultat**18 522****7 023***RESULTAT FÖRE FINANSIELLA POSTER*

Ränteintäkter och liknande resultatposter

644

375

Resultat från andelar i intresseföretag

1 508

166

Resultat från andelar i koncernföretag

1 163

0

Räntekostnader och liknande resultatposter

-5 682

-6 387

Resultat före skatt**16 155****1 177**

Uppskjuten skatt

-3 285

1 189

Skatt på årets resultat

-237

-119

Årets resultat**12 633****2 247**

BALANSRÄKNING - Koncernen

Belopp i kkr

2013-12-31

2012-12-31

TILLGÅNGAR**ANLÄGGNINGSTILLGÅNGAR**

Immateriella anläggningstillgångar

5 108

5 436

Materiella anläggningstillgångar

227 176

194 925

Finansiella anläggningstillgångar

11 136

11 997

Summa anläggningstillgångar**243 420****212 358****OMSÄTTNINGSTILLGÅNGAR**

Varulager

2 643

2 400

Fordringar

35 658

43 567

Kassa och bank

6 333

2 450

Summa omsättningstillgångar**44 634****48 417****Summa tillgångar****288 054****260 775****EGET KAPITAL OCH SKULDER****Eget kapital**

Aktiekapital

8 761

8 761

Övrigt eget kapital

59 136

44 060

Summa eget kapital**67 897****52 821****AVSÄTTNINGAR**

Uppskjuten skatt

10 814

7 172

Summa avsättningar**10 814****7 172****SKULDER**

Långfristiga skulder

158 182

145 539

Kortfristiga skulder

51 161

55 243

Summa skulder**209 343****200 782****SUMMA EGET KAPITAL OCH SKULDER****288 054****260 775**

KASSAFLÖDESANALYS i sammandrag	2013-01-01	2012-01-01
	-	-
Belopp i kkr	2013-12-31	2012-12-31
Kassaflöde från den löpande verksamheten före förändringar av rörelsekapital	30 314	10 630
Kassaflöde från förändring av rörelsekapital	3 120	-14 700
Kassaflöde från investeringsverksamheten	-45 248	4 913
Kassaflöde från finansieringsverksamheten	15 699	485
Årets kassaflöde	3 885	1 328
Likvida medel vid årets början	2 450	1 150
Årets kassaflöde	3 885	1 328
Kursdifferenser i likvida medel	-2	-28
Likvida medel vid årets slut	6 333	2 450