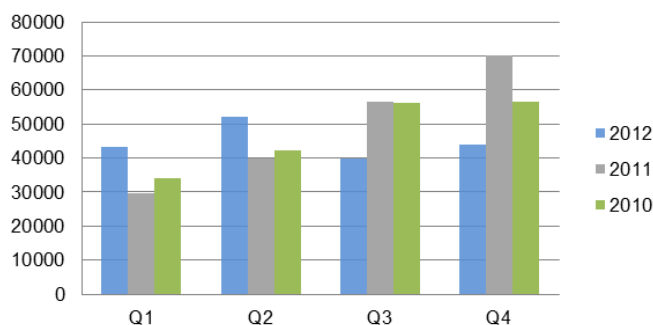


2011-2012 la vi grunden för en bättre framtid med start 2013

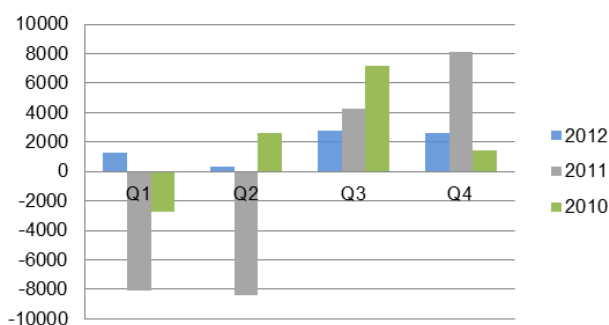


- Årets intäkter uppgick till 178,9 (196,3) MSEK
- Årets resultat efter finansiella poster uppgick till 1,2 (-9,5) MSEK
- Årets resultat efter skatt uppgick till 2,2 (-7,2) MSEK
- Vinst per aktie efter skatt uppgick till 0,51 (-1,64) SEK
- Rörelsemarginalen uppgick till 3,9 (-2,1) procent
- Eget kapital per aktie uppgick till 12,05 (11,56) SEK
- Soliditeten uppgick till 20,3 (17,8) procent

Nettoomsättning, Koncernen



Rörelseresultat, Koncernen



VD-kommentar

2012 blev ett bra år för oss. Vi har förbättrat resultatet från – 10 miljoner för 2011 till ett svagt positivt resultat 2012. Vi nådde inte ända fram med de strukturella förändringarna på transportsidan som vi hade hoppats skulle vara genomförda under Q4. Vi har däremot städad i bolagen och tagit kostnaderna under 2012 vilket känns skönt inför 2013.

Under 2012 kretsade mycket kring maskinerna SR700 och RA7-UK. SR700 fick mycket uppmärksamhet i media och engelsmännen var imponerade av både vårt nytillskott RA7 (den första engelskanpassade maskinen som vi byggt) och vår lining-metod efter de aktiviteter vi hade i samband med vår egen minimässa i Wirksworth, Storbritannien. Vi levererade 7 st Partner pac tillsammans med Disab Vacuum Technology AB, Eslöv. Under våren förra året genomförde vi ett större vegetationsprojekt i Stockholm och vår kund, Trafikverket var mycket nöjda och gav oss bra med beröm. Vi gjorde även klart en bra affär med Cargo Net i Norge där båda våra Euro4000-lok är uthyrda 2012-2013 med option på 2014. I Storbritannien tecknade vi genom Bridgeway Railcare LLP ett nationellt avropsavtal med Network Rail som gör att Railvac-tekniken och Railcares tjänster kommer att finnas inom deras system, vilket betyder mycket för våra affärer där. 2012 hade även sina motgångar, vi jobbade intensivt med de strukturella förändringarna inom transportsidan, vilket tog lite mer tid än vi trott. Från slutet av juli – september blev det stillestånd i Storbritannien på grund av OS i London. Entreprenadverksamheten i Sverige fick röd ljus när förfrågningarna plötsligt drogs in då pengarna för järnvägsunderhållet tog slut.

Liningverksamheten hankade sig fram med enstaka trummor, men jobbade hårt med sälj och marknad. Så summa summarum, så har det varit både med- och motvind. Vintern är normalt sett en lugnare period men i år kom en riktig "snövinter" som på beställning och våra snöröjningsmaskiner fick verkligen testas och utvärderas. Med mycket bra resultat! Många ansvariga vittnar om hur värdefulla maskinerna är och ser till de stopp och förseningar som kunnat undvikas.

Vi går in i ett nytt år med ett städat bolag. Vi ser fram emot stora expensionsmöjligheter inom vår core business; Maskinförsäljning, Entreprenader UK, Entreprenader Skandinavien samt fortsatt utveckling av snöprojekten tillsammans med Trafikverket.

Vidare så satsar vi på att ställa ut snösmältaren SR 700 på VDEI mässan i Munster i slutet av maj. Omvärlden har visat stort intresse för "Världens största snösmältare" på järnväg. Vi har under vintern haft demonstrationer för både den Ryska och Finska järnvägen. Givetvis kommer vi att ställa ut på Nordic Rail, som är i början av oktober, även i år. Nu då vi genomfört de strukturella förändringarna kommer vi satsa ännu mer på sälj och marknad.

Under 2011 och 2012 har det varit få projekt att räkna på i Sverige. Redan i februari i år, ser vi en försiktig ökning av förfrågningarna, framför allt att det verkar komma ut fler spårbyten. På trumreoveringssidan är det fortfarande trögt. Där har vi börjat jobba med industrisidan också. Framförallt lining av trätrummor till pappersindustrin. Intagsvattentrummorna kan vara upp till 10 km långa med en diameter på 1000mm eller större.

Snöprojektet med vår SR700, SR300 och de tidigare SR100 maskinerna känns bara som en början. Redan till nästa vinter så pågår det vidareutveckling av maskinerna. Dessutom jobbar vi med att utveckla ett nytt tänk då det gäller plogning av järnvägen. Slår projektet väl ut, har vi ytterligare en produkt i vår SR-serie.

Marknaden i UK är på väg att spricka. Vi står i startgroparna för att bygga UK maskin nr 2. Vi hoppas på positiva besked under våren och då trycker vi på knappen.

Vår transportsida har vi paketerat till en nivå där vi siktar in oss på entreprenad och uthyrningsmarknaden. Transportsidan följer också med i snöprojektet. Blir det fler snösmältare och maskiner i framtiden så ökar också efterfrågan på lok och lokförare på vinterhalvåret.

2013 blir ett riktigt spännande år på många sätt och jag räknar med att vi kommer att ta betydande kliv framåt och expandera inom alla våra verksamheter. Det känns också riktigt skönt att vi gjort bort grovjobbet och kan fokusera och lägga all energi på att börja skapa resultat.

Ulf Marklund

VD

Försäljning och resultat för året

Koncernens intäkter uppgick till 178,9 MSEK. Resultatet efter finansiella poster uppgick till 1,2 MSEK.

Försäljning och resultat för sista kvartalet

Intäkter under sista kvartalet uppgick till 43,9 (70,2) MSEK. Rörelseresultatet blev 2,6 (8,2) MSEK.

Organisation

Railcare-koncernen består av moderbolag Railcare Group AB (publ) med sju dotterbolag och två intressebolag.

Styrelse, VD och dess aktieinnehav

Railcare Group AB:s styrelse och VD består av följande personer:

Styrelse		Antal aktier	Not
Eric Hardegård	Ordförande	1 000	
Annette Rihagen	Ledamot	0	
Roger Sjögren	Ledamot	89 550	
Ulf Marklund	VD/Ledamot	813 281	via bolag
Tomas Säterberg	Ledamot	68 359	
Robert Brännström	Ledamot	600	
Lars-Håkan Lindberg	Ledamot	0	

Railcares aktie

Bolagets aktie finns listat hos AktieTorget under namnet RAIL.

Den 28 december 2012 var antalet aktier 4 380 389, fördelade på 1 230 aktieägare.

Ägarstruktur

Fullständig ägarförteckning i Railcare Group AB (publ) per den 2012-12-28

De tio största ägarna – röstmässigt:

Ägare	Antal aktier	Innehav (%)	Röster (%)	Marknadsvärde (KSEK)
Ulf Marklund via bolag	813 281	18,57	18,57	12 199
Leif Dahlqvist via bolag	813 281	18,57	18,57	12 199
Norra Västerbotten Fastighets AB	440 000	10,04	10,04	6 600
Emil Burén	171 128	3,91	3,91	2 567
JLO Invest AB	125 000	2,85	2,85	1 875
Solveig Grönstedt	98 000	2,24	2,24	1 470
Michael Marklund	92 424	2,11	2,11	1 386
Roger Sjögren	89 550	2,04	2,04	1 343
Infra Management i Norr AB	77 828	1,78	1,78	1 167
LSAB Aktiebolag	76 924	1,40	1,40	921
Summa de tio största ägarna	2 797 416	63,51	63,51	41 727
Summa övriga ägare	1 582 973	36,49	36,49	23 979
Summa 2012-12-28	4 380 389	100,00	100,00	65 706

Fördelning av aktier i storleksklasser:

	Antal aktieägare	Antal AK	Innehav (%)	Röster (%)	Marknadsvärde (KSEK)
1 – 1000	1 021	281 527	6,43	6,43	4 223
1001 – 5000	144	344 933	7,87	7,87	5 174
5001 – 20000	39	366 646	8,37	8,37	5 500
20001 – 100000	22	1 024 593	23,39	23,39	15 369
100001 -	5	2 362 690	53,94	53,94	35 440
Antal förvaltare med diff	-				
Summa 2012-12-28	1 230	4 380 389	100,00%	100,00%	65 706

Förändringar i aktieinnehav för Insynspersoner

Inga förändringar i aktieinnehav för insynspersoner har skett under perioden.

Årsstämma

Årsstämma i Railcare Group AB (publ) hålls i Skelleftehamn, fredag den 3 maj kl. 11.00. Årsredovisningen för 2012 samt handlingar inför stämman kommer att finnas tillgänglig på företagets hemsida 14 dagar före stämman, från och med onsdag den 17 april. Beslut angående utdelning tas vid stämman.

Rapporttillfällen

Railcare kommer att lämna finansiella rapporter vid följande tillfällen:

Årsredovisning	Onsdag den 17 april
Kvartalsrapport Q1	Torsdag den 2 maj
Årsstämma	Fredag den 3 maj

Redovisningsprinciper

Tillämpade redovisningsprinciper överensstämmer med årsredovisningslagen och bokföringsnämnden allmänna råd.

Koncernredovisningen är upprättad i enlighet med Redovisningsrådets rekommendation RR 1:00. Vad gäller leasade tillgångar och andelar i intresseföretag, så följer bolaget RR 6:99 respektive RR 13.

Granskningsrapport

Denna rapport har inte varit föremål för granskning av bolagets revisor.

28 februari 2013

Styrelsen i Railcare Group (publ)

Kort om Railcare och dess målsättning

Railcare Group AB (publ) är en koncern som erbjuder järnvägsbranschen systemlösningar inom vaccumteknik, trumrenovering och specialtransporter. Järnvägsbranschen befinner sig i en mycket positiv utveckling, med ökad persontrafik, snabb utveckling av kostnadseffektiva godstransporter samt ett stigande miljömedvetande och stora investeringsbehov där Railcare har unika möjligheter att leverera lösningar.

Railcares målsättning är att vara det ledande specialistföretaget inom den Skandinaviska marknaden då det gäller innovativa lösningar för entreprenader och transporter på järnväg. Vi skall vara ett energirikt och lönsamt företag som är bra för våra aktieägare. Vår lönsamhet skall vara bättre än snittet i järnvägsbranschen.

För ytterligare information, vänligen kontakta:

Ulf Marklund

VD

Tel. 070-554 17 99

ulf.marklund@railcare

RESULTATRÄKNING - Koncernen

2012-01-01

2011-01-01

-

-

Belopp i kkr

2012-12-31

2011-12-31

RÖRELSENS INTÄKTER

Nettoomsättning

178 883

196 304

178 883
196 304
RÖRELSENS KOSTNADER

Råvaror och förnödenheter

-60 396

-73 872

Övriga externa kostnader

-38 628

-50 457

Personalkostnader

-57 970

-61 163

 Avskrivningar av materiella och immateriella
anläggningstillgångar

-14 866

-14 895

Rörelseresultat
7 023
-4 083
RESULTAT FÖRE FINANSIELLA POSTER

Ränteintäkter och liknande resultatposter

375

811

Resultat från andelar i intresseföretag

166

107

Räntekostnader och liknande resultatposter

-6 387

-6 349

Resultat före skatt
1 177
-9 514

Uppskjuten skatt

1 189

2 501

Skatt på årets resultat

-119

-152

Årets resultat
2 247
-7 165

BALANSRÄKNING - Koncernen

Belopp i kkr

2012-12-31

2011-12-31

TILLGÅNGAR**ANLÄGGNINGSTILLGÅNGAR**

Immateriella anläggningstillgångar

5 436

6 915

Materiella anläggningstillgångar

194 925

199 849

Finansiella anläggningstillgångar

11 997

21 613

Summa anläggningstillgångar**212 358****228 377****OMSÄTTNINGSTILLGÅNGAR**

Varulager

2 400

2 574

Fordringar

43 567

51 987

Kassa och bank

2 450

1 150

Summa omsättningstillgångar**48 417****55 711****Summa tillgångar****260 775****284 088****EGET KAPITAL OCH SKULDER****Eget kapital**

Aktiekapital

8 761

8 761

Övrigt eget kapital

44 060

41 884

Summa eget kapital**52 821****50 645****AVSÄTTNINGAR**

Uppskjuten skatt

7 172

8 692

Summa avsättningar**7 172****8 692****SKULDER**

Långfristiga skulder

145 539

143 607

Kortfristiga skulder

55 243

81 144

Summa skulder**200 782****224 751****SUMMA EGET KAPITAL OCH SKULDER****260 775****284 088**

KASSAFLÖDESANALYS i sammandrag	2012-01-01	2011-01-01
	-	-
Belopp i kkr	2012-12-31	2011-12-31
Kassaflöde från den löpande verksamheten före förändringar av rörelsekapital	10 630	2 130
Kassaflöde från förändring av rörelsekapital	-14 700	26 186
Kassaflöde från investeringsverksamheten	4 913	-39 010
Kassaflöde från finansieringsverksamheten	485	10 201
Årets kassaflöde	1 328	-493
Likvida medel vid årets början	1 150	1 645
Årets kassaflöde	1 328	-493
Kursdifferenser i likvida medel	-28	-2
Likvida medel vid årets slut	2 450	1 150