

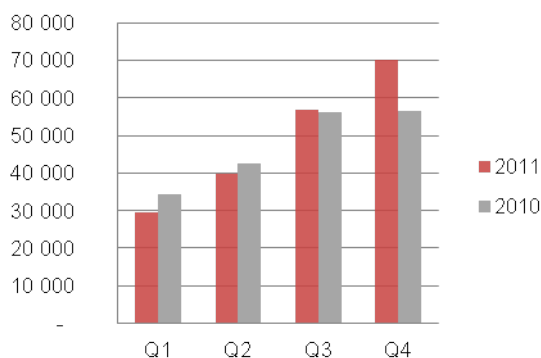
## Bokslutskommuniké 2011

Railcare skulle inte vara Railcare utan alla innovationer. Vi är på gång!

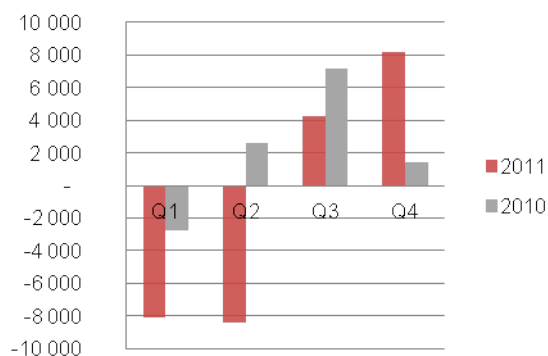


- Årets intäkter uppgick till 196,3 (190,2) MSEK
- Årets resultat efter finansiella poster uppgick till -9,5 (5,6) MSEK
- Årets resultat efter skatt uppgick till -7,2 (4,1) MSEK
- Vinst per aktie efter skatt uppgick till -1,64 (1,03) SEK
- Rörelsemarginalen uppgick till -2,1 (4,4) procent
- Eget kapital per aktie uppgick till 11,56 (13,88) SEK
- Soliditeten uppgick till 17,8 (22,5) procent

### Nettoomsättning



### Rörelseresultat



### VD-kommentar

2011 blev inte alls vad vi hoppats på. Förfrågningarna som skulle komma ut under första halvåret dök aldrig upp. Timmervolymerna minskade och vår lönsamhet på timmertransporterna blev sämre än någonsin. I Danmark hände samma sak. Genom de omfattande verksamhetsförändringarna i Railcare Tåg och Railcare Danmark skapade vi förutsättningar för att återigen tjäna pengar på det vi gör, och kunna fortsätta vidareutveckla våra innovationer – helt enkelt att jobba vidare med positiv energi.

Första halvåret ifjol var det tyngsta vi har varit med om. Samtidigt lyckades vi vända och är riktigt nöjda med det andra halvåret. Inte minst det sista kvartalet där vi redovisar en rörelsevinst med 8,2 Mkr. Sett över hela året redovisar vi trots allt ett hyggligt rörelseresultat på -4,1 Mkr med tanke på de förutsättningar vi hade med oss efter första halvårets negativa rörelseresultat på -16,5 Mkr. Andra halvåret redovisar vi ett rörelseresultat före omstruktureringskostnader på 14,4 Mkr.

Fjölårets stora vinnare är utvecklingsprojektet med Trafikverket och byggnationen av världens största snösmältare på räls, Snow Removal 700 (SR700). I det femåriga utvecklingsprojektet ingår även SR300 och SR100. Vi är stolta över testkörningarna, som visar att vi på så kort tid lyckats skapa en fungerande lösning! Intresset är stort även utanför Sveriges gränser så vi tror att vi också har en kraftfull exportprodukt på gång.

En annan uppstickare är den pågående byggnationen av RA7-UK, vår engelskanpassade Railvac-maskin som snart är startklar och ska skickas till England för arbete och marknadsföring.

Som ni förstår jobbar vi som aldrig förr med fokus på sälj och marknad. Vi syns, vi finns. Railcare skulle inte vara Railcare utan alla sina innovationer. Vi har mycket att jobba med!

Marknadsläget för järnvägsrelaterade tjänster i Skandinavien är stabilt och uppåtgående. Politiker, näringsliv och resenärer visar alla stort intresse för järnvägen. Endast i Sverige kommer det att investeras ca 70 miljarder i järnvägen de närmaste 10 åren och med en årlig underhållsbudget på ca 10 miljoner så blir det, sett till bara Sveriges marknad, en enorm spelplan.

Inför 2012 och 2013 förväntar vi oss en större efterfrågan på våra tjänster. Underhållet av järnvägen har under en 10 – 15 års period varit kraftigt eftersatt. Detta är hela branschen överens om. Trafikverket behöver och får större anslag till underhållet för att järnvägen ska behålla den kvalitet och säkerhet som krävs.

Självklart blir vi för varje dag en mer konkurrenskraftig och effektiv entreprenör. Med fokus på sälj och marknad, nya innovationer och vår engagerade personalstyrka har vi en bra möjlighet att bli en viktig spelare i järnvägsbranschen!

## Ulf Marklund

VD

### Försäljning och resultat för året

Koncernens intäkter under året uppgick till 196,3 MSEK. Resultatet efter finansiella poster uppgick till -9,5 MSEK.

### Försäljning och resultat för sista kvartalet

Intäkterna under sista kvartalet uppgick till 70,2 (57,0) MSEK. Rörelseresultatet blev 8,2 (1,4) MSEK.

## Organisation

Railcare-koncernen består av moderbolag Railcare Group AB (publ) med sex dotterbolag och två intressebolag.

## Styrelse, VD och dess aktieinnehav

Railcare Group AB:s styrelse och VD består av följande personer:

Styrelse		Antal aktier	Not
Eric Hardegård	Ordförande	1 000	
Annette Rihagen	Ledamot	0	
Roger Sjögren	Ledamot	89 550	
Ulf Marklund	VD/Ledamot	813 281	via bolag
Tomas Säterberg	Ledamot	68 359	
Robert Brännström	Ledamot	600	

## Railcares aktie

Bolagets aktie finns listat hos AktieTorget under namnet RAIL.

Den 30 december 2011 var antalet aktier 4 380 389, fördelade på 1 170 aktieägare.

## Ägarstruktur

Fullständig ägarförteckning i Railcare Group AB (publ) per den 2011-12-30.

De tio största ägarna – röstmässigt:

Ägare	Antal aktier	Innehav (%)	Röster (%)	Marknadsvärde (KSEK)
Ulf Marklund via bolag	813 281	18,57	18,57	7 157
Leif Dahlqvist via bolag	813 281	18,57	18,57	7 157
Norra Västerbotten Fastighets AB	440 000	10,04	10,04	3 872
Emil Burén	171 128	3,91	3,91	1 506
JLO Invest AB	125 000	2,85	2,85	1 100
Solveig Grönstedt	110 000	2,51	2,51	968
Michael Marklund	107 749	2,46	2,46	948
Roger Sjögren	89 550	2,04	2,04	788
Infra Management i Norr AB	77 828	1,78	1,78	685
LSAB Aktiebolag	76 924	1,76	1,76	677
<b>Summa de tio största ägarna</b>	<b>2 824 741</b>	<b>64,49</b>	<b>64,49</b>	<b>24 858</b>
<b>Summa övriga ägare</b>	<b>1 555 648</b>	<b>35,51</b>	<b>35,51</b>	<b>13 689</b>
<b>Summa 2011-12-30</b>	<b>4 380 389</b>	<b>100,00</b>	<b>100,00</b>	<b>38 547</b>

Fördelning av aktier i storleksklasser:

	Antal aktieägare	Antal AK	Innehav (%)	Röster (%)	Marknadsvärde (KSEK)
1 – 1000	976	258 843	5,91	5,91	2 278
1001 – 5000	130	306 396	6,99	6,99	2 696
5001 – 20000	37	347 339	7,93	7,93	3 057
20001 – 100000	20	887 372	20,26	20,26	7 809
100001 -	7	2 580 439	58,91	58,91	22 708
<b>Antal förvaltare med diff</b>	-				
<b>Summa 2011-12-30</b>	<b>1 170</b>	<b>4 380 389</b>	<b>100,00%</b>	<b>100,00%</b>	<b>38 547</b>

## Förändringar i aktieinnehav för Insynspersoner

Under 2011 har förändringar i aktieinnehav för insynspersoner i Railcare skett då följande insynspersoner ökat sitt innehav vid riktad nyemission. Beslut om riktad nyemission togs vid extra årsstämma i Skelleftehamn, den 30 september 2011. Håkan Pettersson har ökat sitt innehav med 38 000 aktier, Tomas Säterberg har ökat sitt innehav med 30 000 aktier, Ulf Marklund via bolag har ökat sitt innehav med 30 000 aktier och Roger Sjögren har ökat sitt innehav med 30 000 aktier.

## Årsstämma

Årsstämma i Railcare Group AB (publ) hålls i Skelleftehamn, fredag den 30 mars kl.12.00. Årsredovisningen för 2011 samt handlingar inför stämman kommer att finnas tillgänglig på företagets hemsida 10 dagar före stämman, från och med tisdag den 20 mars. Beslut angående utdelning tas vid årsstämman.

## Rapporttillfällen

Railcare kommer att lämna finansiella rapporter vid följande tillfällen:

Årsredovisning	tisdag den 20 mars
Årsstämma	fredag den 30 mars
Kvartalsrapport Q1	torsdag den 10 maj

## Redovisningsprinciper

Tillämpade redovisningsprinciper överensstämmer med årsredovisningslagen och bokföringsnämnden allmänna råd.

Koncernredovisningen är upprättad i enlighet med Redovisningsrådets rekommendation RR 1:00. Vad gäller leasade tillgångar och andelar i intresseföretag, så följer bolaget RR 6:99 respektive RR 13.

## Granskningsrapport

Denna rapport har inte varit föremål för granskning av bolagets revisor.

*29 februari 2012*  
*Styrelsen i Railcare Group (publ)*

## Kort om Railcare och dess målsättning

Railcare Group AB (publ) är en koncern som erbjuder järnvägsbranschen systemlösningar inom vaccumteknik, trumrenovering och specialtransporter. Järnvägsbranschen befinner sig i en mycket positiv utveckling, med ökad persontrafik, snabb utveckling av kostnadseffektiva godstransporter samt ett stigande miljömedvetande och stora investeringsbehov där Railcare har unika möjligheter att leverera lösningar.

Railcares målsättning är att vara det ledande specialistföretaget inom den Skandinaviska marknaden då det gäller innovativa lösningar för entreprenader och transporter på järnväg. Vi skall vara ett energirikt och lönsamt företag som är bra för våra aktieägare. Vår lönsamhet skall vara bättre än snittet i järnvägsbranschen.

## För ytterligare information, vänligen kontakta:

Ulf Marklund

VD

Tel. 070-554 17 99

[ulf.marklund@railcare](mailto:ulf.marklund@railcare).

**RESULTATRÄKNING - Koncernen**

2011-01-01

2010-01-01

Belopp i kkr

2011-12-31

2010-12-31

***RÖRELSENS INTÄKTER***

Nettoomsättning

196 304

189 131

Aktiverat arbete för egen räkning

0

1 038

**196 304**
**190 169**
***RÖRELSENS KOSTNADER***

Råvaror och förnödenheter

-73 872

-58 911

Övriga externa kostnader

-50 457

-51 911

Personalkostnader

-61 163

-57 349

 Avskrivningar av materiella och immateriella  
anläggningstillgångar

-14 895

-13 548

**Rörelseresultat**
**-4 083**
**8 450**
***RESULTAT FÖRE FINANSIELLA POSTER***

Ränteutgifter och liknande resultatposter

811

567

Resultat från andelar i intresseföretag

107

-104

Räntekostnader och liknande resultatposter

-6 349

-3 277

**Resultat före skatt**
**-9 514**
**5 636**

Uppskjuten skatt

2 501

-433

Skatt på årets resultat

-152

-1 113

**Årets resultat**
**-7 165**
**4 090**

**BALANSRÄKNING - Koncernen**

Belopp i kkr

2011-12-31

2010-12-31

**TILLGÅNGAR***ANLÄGGNINGSTILLGÅNGAR*

Immateriella anläggningstillgångar

6 915

8 305

Materiella anläggningstillgångar

199 849

173 832

Finansiella anläggningstillgångar

21 613

19 232

**Summa anläggningstillgångar****228 377****201 369***OMSÄTTNINGSTILLGÅNGAR*

Varulager

2 574

2 637

Fordringar

51 987

40 125

Kassa och bank

1 150

1 645

**Summa omsättningstillgångar****55 711****44 407****Summa tillgångar****284 088****245 776***EGET KAPITAL OCH SKULDER***Eget kapital**

Aktiekapital

8 761

7 961

Övrigt eget kapital

41 884

47 305

**Summa eget kapital****50 645****55 266***AVSÄTTNINGAR*

Uppskjuten skatt

8 692

9 373

**Summa avsättningar****8 692****9 373***SKULDER*

Långfristiga skulder

143 607

135 416

Kortfristiga skulder

81 144

45 721

**Summa skulder****224 751****181 137***SUMMA EGET KAPITAL OCH SKULDER***284 088****245 776**

KASSAFLÖDESANALYS i sammandrag	2011-01-01	2010-01-01
Belopp i kkr	-	-
	2011-12-31	2010-12-31
Kassaflöde från den löpande verksamheten före förändringar av rörelsekapital	2 130	17 858
Kassaflöde från förändring av rörelsekapital	26 186	-1 221
Kassaflöde från investeringsverksamheten	-39 010	-13 108
Kassaflöde från finansieringsverksamheten	10 201	-2 559
<b>Årets kassaflöde</b>	<b>-493</b>	<b>970</b>
Likvida medel vid årets början	1 645	675
Årets kassaflöde	-493	970
Kursdifferenser i likvida medel	-2	0
<b>Likvida medel vid årets slut</b>	<b>1 150</b>	<b>1 645</b>